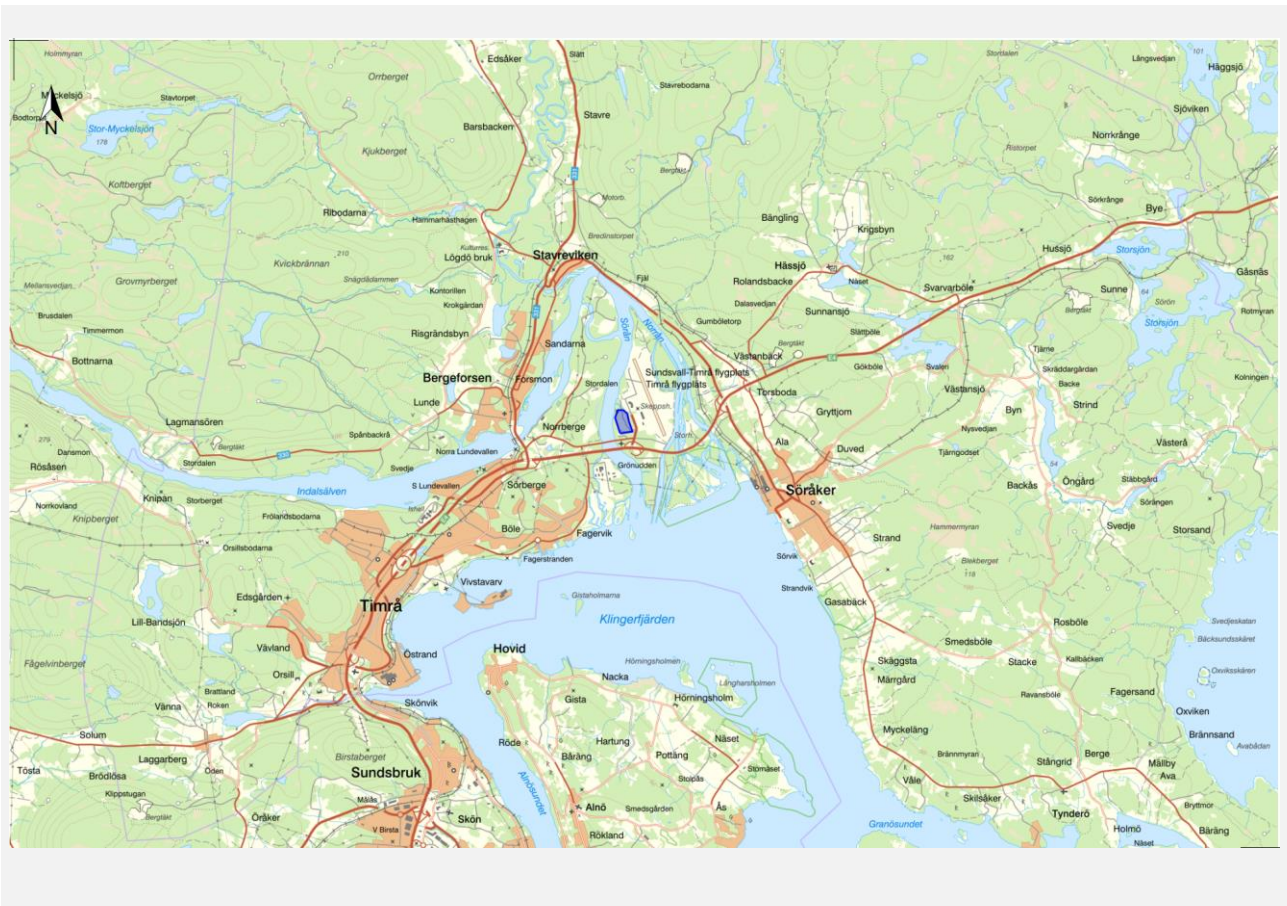
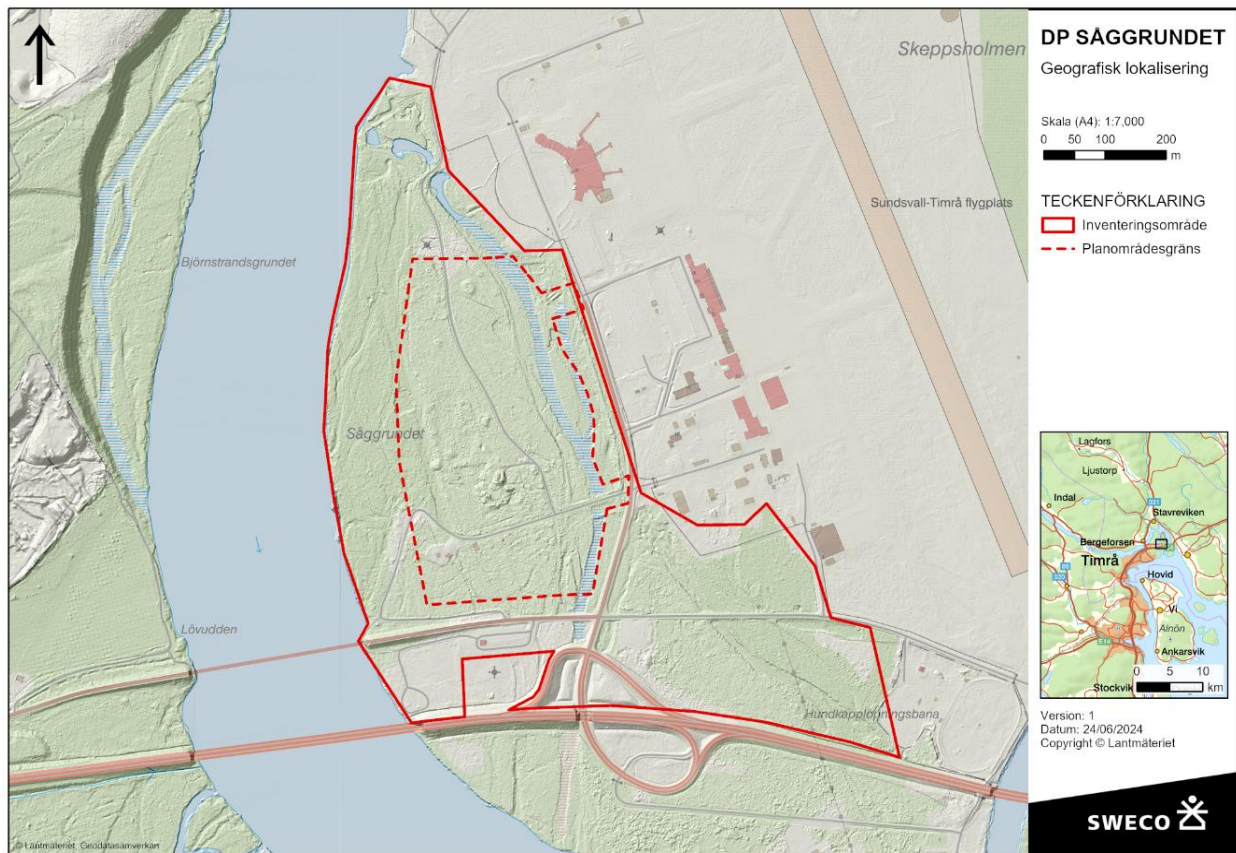


Artskyddsutredning

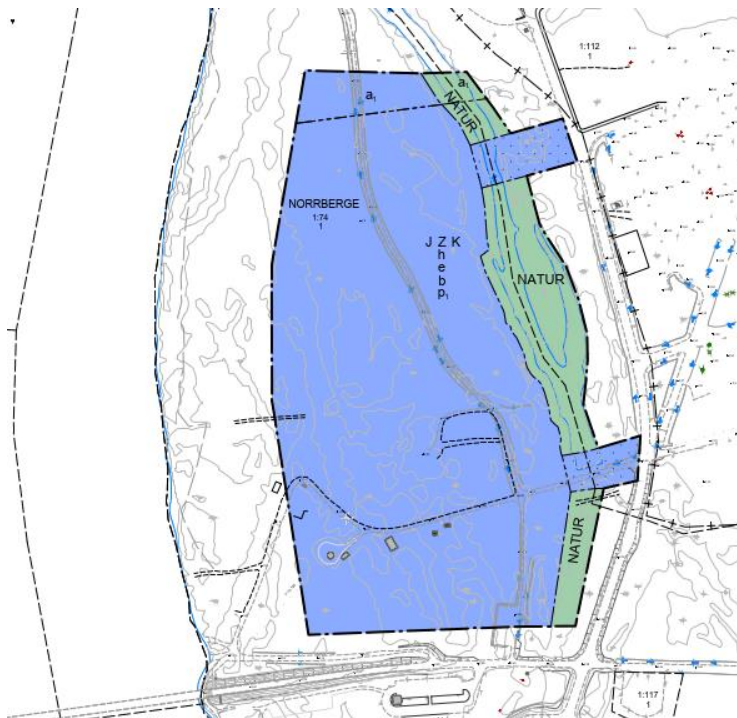
Detaljplan för verksamhetsområde Såggrundet, Timrå kommun



Uppdrag: Naturmiljöutredning Säggrundet - 30054711
Kund: Timrå Invest AB
Datum: 2024-09-12
Upprättad av: Stefan Grundström
Granskad av: Johanna Kühne



Figur 1. Inventeringsområde (cirka 50 ha) i röd heldragen linje samt samt planområdet (cirka 17 ha) i röd streckad linje.



Figur 2. Planområdet med verksamhetsområde i blått och naturmark i grönt.

Bakgrund och underlag

Timrå kommun planlägger ett markområde på fastigheten Norrberge 1:74 på Skeppsholmen för nya verksamheter. I översiktsplanen är området utpekade som ett utvecklingsområde för näringsliv. 2021 gjordes en naturvärdesinventering (NVI) av området. 2024 har två kompletterande naturinventeringar gjorts, en för fåglar och en för grod- och kräldjur.

I denna artskyddsutredning bedöms detaljplanernas påverkan på de skyddade arternas bevarandestatus samt påverkan på livsmiljöernas kontinuerliga ekologiska funktion. Bedömningen av hur den planerade etableringen påverkar olika arter bygger på erfarenheter från andra liknande etableringar och kunskap om arternas krav på livsmiljö. Huruvida detaljplanernas markanvändning riskerar att utlösa förbud enligt artskyddsförordningen bedöms och motiveras. Utifall försiktighets- och skyddsåtgärder krävs för att undvika att utlösa förbud, beskrivs dessa.

Artskyddsutredningen baseras på dessa uppgifter:

- Sweco 2021, Naturvärdesinventering
- Sweco 2023, PM Naturmiljö
- Sweco 2024, PM Kompletterandeinventering av grod- och kräldjur
- Sweco 2024, PM Förutsättningar för fladdermöss
- WSP 2024, Fågelinventering
- Validerade uppgifter från Artportalen för perioden 2014 - 2024

Till grund för analyserna har även uppgifter från följande källor använts:

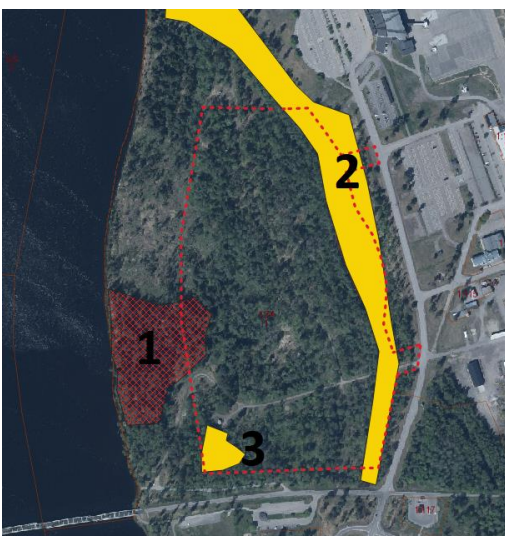
- ArtDatabankens artfaktablad
- Naturvårdsverkets Artskyddshandbok 2009
- BirdLife-SOF och Artdatabanken 2019, Hur går det för Sveriges fåglar?
- Lunds universitet 2022, Övervakning av fåglarnas populationsutveckling

Förutsättningar

Området som planeras tas i anspråk för den nya verksamheten utgörs till största delen av yngre brukad skog med vissa naturvärden (Klass 4 enligt NVI-standard), se figur 3. I NVI:n avgränsades tre objekt med naturvärden, ett med högt naturvärde (klass 2 enligt NVI-standard) och två med påtagligt naturvärde (klass 3 enligt NVI-standard), se figur 4. Naturvärdesobjektet med högt naturvärde ligger i huvudsak utanför planens verksamhetsområden, cirka 0,6 ha inom planområdets gränser. Naturvärdesobjektet med våtmark längs den gamla älvfåran ligger inom planens naturmark.



Figur 3. Vy över en representativ del av verksamhetsområdet som består av yngre brukad blandskog som bedömts hysa vissa naturvärden.



Figur 4. Plangränser med röd streckad linje och naturvärdesobjekten i NVI:n (gula områden = påtagliga naturvärden, rött område = högt naturvärde).

Rättsläget

I Naturvårdsverkets handbok för artskyddsförordningen (ASF) ges vägledning till hur lagstiftningen ska tillämpas. Genom åren har svenska domslut format en praxis för hur påverkan på arter skyddade enligt olika paragrafer i artskyddsförordningen ska hanteras, både med avseende på kunskapskravet och hänsynsreglerna i miljöbalkens 2 kapitel. För att förbudet enligt ASF ska riskera att falla ut krävs enligt nuvarande svensk praxis att det sker en påverkan på den lokala eller nationella bevarandestatusen eller en påverkan på den kontinuerliga ekologiska funktionen i arternas livsmiljöer. Enligt handbokens vägledande beskrivning avses med kontinuerlig ekologisk funktion den livsmiljö som finns som skydd eller födosökningsplats för en art, d.v.s. en vidare tolkning än enbart enskilda häcknings/boplatser.

Den ändring som infördes i artskyddsförordningen 2022-10-01 innebär ett förtydligande av tidigare praxis att bedömning av risk för påverkan på fåglar inte ska göras på individnivå. Det krävs en påverkan på förutsättningarna att bibehålla populationen av arten på en tillfredsställande nivå för att förbudsbestämmelserna ska falla ut. För att göra bedömningar av vad som är tillåtet och inte behöver man känna till den aktuella artens bevarandestatus och hur åtgärden påverkar bevarandestatusen.

Bedömning av artgrupper

Kärlväxter, lavar, mossor och svampar

Inga arter som omfattas av fridlysningsbestämmelser i dessa artgrupper är kända från planområdet. De rödlistade arter som ligger inom naturvärdesobjektet som bedömts hysa högt naturvärde, rosenticka, granticka, ullticka, rynkskinn och skuggviol omfattas inte av fridlysning. För att kompensera för intrånget rekommenderas att de träd som avverkas och de befintliga lågorna med rödlistade vedsvampar inom de 0,6 hektar stora området (se figur 4) inom naturvärdesobjektet flyttas till det kvarvarande området inom naturvärdesobjektet för att där stärka områdets naturvärden knutna till död ved.

Insekter

Området saknar förutsättningar för någon av de arter som omfattas av fridlysningsbestämmelser och som är kända från detta geografiska närområde.

Grod- och kräldjur

Grod- och kräldjuren omfattas av ett generellt fridlysningskydd enligt 6 § i artskyddsförordningen. Platsbesöken och inventeringarna efter groddjur i det aktuella området resulterade i bekräftad förekomst av vanlig groda, men i relativt liten omfattning både geografiskt och sett till numerär. Efter inventering i fält bedöms endast en mindre del av den norra relikta älvfåran (denna del ligger utanför planområdet) vara ett viktigt habitat för groddjurens hela livscykel, inklusive reproduktion. Den del av den relikta älvfåran, se figur 2, som ligger inom detaljplaneområdet kommer att bli kvar som naturmark och därmed finns ingen risk för påverkan på livsmiljöerna för vanlig groda. Tillfartsvägar kommer att passera över naturvärdesobjektet med den gamla älvfåran men hydrologisk och ekologisk påverkan ska minimeras genom att anlägga breda halvtrummor vid passagera.

Gällande förekomst av kräldjur går det inte att utesluta förekomst av de arter som inte har kunnat verifierats vid inventeringarna. Huggorm, kopparödla och skogsödla kan förväntas förekomma i området utifrån den generella utbredningen i landet och regionen. Dock utgör fältinventeringarna en indikation på att området inte hyser habitat av hög kvalitet eller utgör något kärnområde för berörda kräldjursarter.

Fladdermöss

Fladdermöss omfattas av ett generellt fridlysningskydd enligt 4 a § i artskyddsförordningen. Den samlade bedömningen är att det finns förutsättningar för fladdermöss i det aktuella området men att kunskapen om vilka arter som nyttjar området för födosök eller häckning saknas. Utifrån befintlig kunskap är Swecos bedömning att ett ianspråktagande av detaljplanområdet för ny verksamhet inte kommer att påverka kontinuerlig ekologisk funktion för fladdermössen som grupp och någon påverkan på förutsättningarna för den lokala bevarandestatusen kan inte heller förutses. Planområdet och de närliggande naturområdena med älven och dess lövrika stränder kommer fortsättningsvis att vara insektsrika och det kommer att finnas många lämpliga bo- och viloplatser i närområdets byggnader och anläggningar även om en del av skogen inom planområdet avverkas.

En förlängning av tiden då avverkning inte bör genomföras (för fåglar rekommenderas 1 april till 31 juli) bör omfatta hela augusti för att minimera risken för störningar på fladdermöss.

Fåglar

Tabell 1. Observerade arter vid WSP:s fågelinventering 2024 samt validerade observationer från Artportalen under den senaste 10 års-perioden. De flesta av dessa arter har bedömts häcka inom planområdet eller att området utgör en del av reviret (livsmiljön).

Art	Rödlistestatus 2020	Fågeldirektivets bilaga 1
Björktrast	Nära hotad (NT)	
Blåmes		
Bofink		
Domherre		
Gransångare		
Grå flugsnappare		
Gråspett		F
Grönfink	Starkt hotad (EN)	
Grönsångare	Nära hotad (NT)	
Gärdsmyg		
Härmsångare		
Järnsparv		
Koltrast		
Kråka	Nära hotad (NT)	
Kungsfågel		
Lövsångare		
Mindre hackspett	Nära hotad (NT)	
Mindre korsnäbb		
Nötväcka		
Ringduva		
Rödhake		
Rödvingetrast	Nära hotad (NT)	
Spillkråka	Nära hotad (NT)	F
Steglits		
Stenknäck		
Större hackspett		
Svarthätta		
Svartvit flugsnappare	Nära hotad (NT)	
Talgoxe		
Taltrast		
Trädgårdssångare		
Trädkrypare		
Trädpiplärka		

När det gäller vilda fåglar är den gällande juridiska praxisen att arterna ska behandlas på artnivå där risk för påverkan på bevarandestatus och ekologisk funktion bedöms. Det är således livsmiljöer och arter som bedöms och inte risk för påverkan på enskilda individer av fåglar. Avgränsningen av vad som är en lokal population för fåglar har i detta fall avgränsats till Timrå kommun.

Fåglar omfattas av ett generellt fridlysningskydd enligt 4 § i artskyddsförordningen. Enligt Naturvårdsverkets handbok ska de fågelarter som är förtecknade i fågeldirektivets bilaga 1 och/eller är rödlistade samt övriga arter som är minskande prioriteras i artskyddet. Av de fågelarter som påträffats i området är det björktrast (NT), gråspett (F), grönfink (EN), grönsångare (NT), kråka (NT), mindre hackspett (NT), rödvingetrast (NT), spillkråka (NT) (F) och svartvit flugsnappare (NT), som är prioriterade. Sweco bedömer att den södra delen av Timrå kommun är en lämplig avgränsning för att bedöma påverkan på fågelarternas lokala bevarandestatus. Motiven till den avgränsningen är dels att det är en storlek på området som Sweco normalt utgår ifrån avseende bedömning av bevarandestatus för fåglar, dels att det finns gott om observationer inlagda i Artportalen som referensram jämfört med den norra delen av Timrå kommun där det är mera glest.

Samtliga arter har så stora populationer nationellt att antalet reproduktiva individer, utbredningsområdets storlek och förekomstarean överstiger gränsvärdena för rödlistning men bedöms vara minskande nationellt. Björktrast, kråka, rödvingetrast, spillkråka och svartvit flugsnappare är trots minskande populationer nationellt fortfarande allmänna arter i hela Timrås skogslandskap och bebyggda områden med över 100 observationer från södra delen av Timrå kommun de senaste 10 åren. Det senare gäller också den i fågeldirektiven förtecknade gråspetten som har ökat i antal i de senaste decennierna. Svartvit flugsnappare och grönfink förefaller att vara mera knuten till bebyggda områden men är allmänna där med uppemot 100 observationer de senaste tio åren. Anledningen till att grönfink är bedömd som starkt hotad i rödlistan baseras på en stark minskning de senaste 10 åren som sannolikt orsakats av sjukdom.

Mindre hackspett och grönsångare är mera knutna till kustområdet och bebyggda områden. Dess två arter har blivit vanligare i Timrå kommun de senaste decennierna på grund av att lövskog har blivit vanligare, både i brukad skogsmark och i igenväxande kulturlandskap. Mindre hackspett har observerats med häckningsindicier på ett flertal platser inom hela deltaområdet.

För samtliga påträffade fågelarter inom inventeringsområdet överstiger antalet reproduktiva individer, utbredningsområdets storlek och förekomstarean gränsvärdena för rödlistning på nationell nivå. Alla observerade arter är så allmänna lokalt och regionalt att störningar på enskilda häckningar inte kommer att påverka bevarandestatus eller ekologisk funktion för någon av arterna.

De skyddsåtgärder som behöver vidtas för att undvika att förbudsbestämmelserna i artskyddsförordningen utlöses för fåglarna är:

- En vedertagen skyddsåtgärd för fåglar är att undvika avverkning och andra förberedande markarbeten under fåglarnas häckningstid vilket i detta fall innebär 1 april – 31 juli.
- Det träd med bohål som användes av mindre hackspett våren 2024 bör flyttas varsamt från verksamhetsområdet och bindas upp stående vid ett träd utanför verksamhetsområdet. Även denna flytt bör göras utanför fåglarnas häckningsperiod.

Sammanfattande slutsatser

För att undvika att förbudsbestämmelserna i artskyddsförordningen faller ut och att påverkan på naturmiljön minimeras är Swecos bedömning att försiktighets- och skyddsåtgärder behöver vidtas.

- En vedertagen skyddsåtgärd för fåglar är att undvika avverkning och andra förberedande markarbeten under fåglarnas häckningstid vilket i detta fall innebär 1 april – 31 juli. En förlängning av tiden då avverkning inte bör genomföras bör omfatta hela augusti för att minimera risken för störningar på fladdermöss.
- Det träd med bohål som användes av mindre hackspett våren 2024 bör flyttas varsamt från verksamhetsområdet och bindas upp stående vid ett träd utanför verksamhetsområdet.
- Om en ny väg i norra delen av verksamhetsområdet behöver byggas bör en valvbåge med minst 2 000 mm bredd installeras för att undvika att flöden stoppas upp och att vandringshinder för groddjur skapas.
- För att kompensera för intrånget i naturvärdesobjektet som bedömts hysa högt naturvärde rekommenderas att de träd som avverkas inom de 0,6 hektar (den del av naturvärdesobjektet som ligger inom planens verksamhetsområde) stora området flyttas till den kvarvarande delen av naturvärdesobjektet för att där stärka områdets naturvärden knutna till död ved.