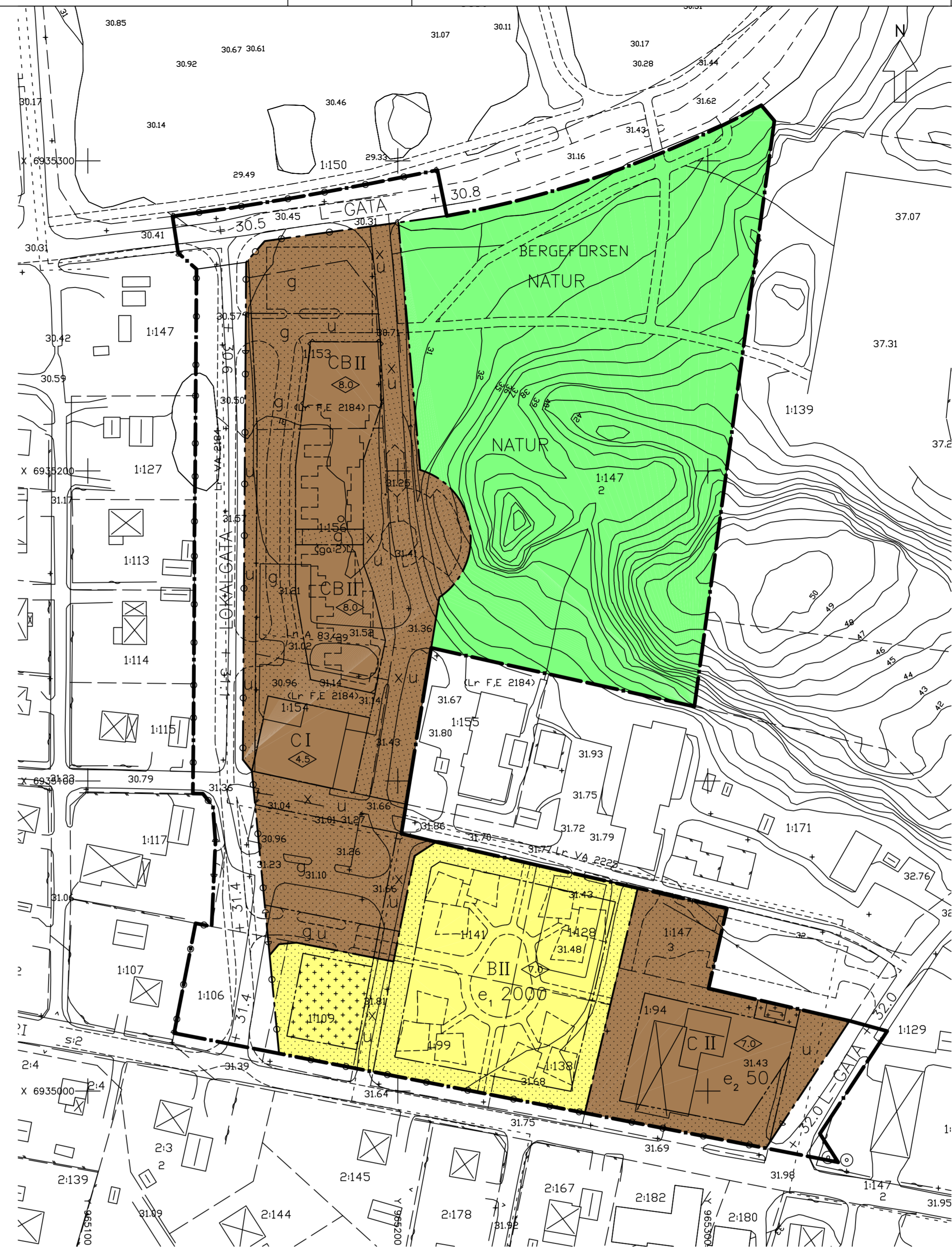


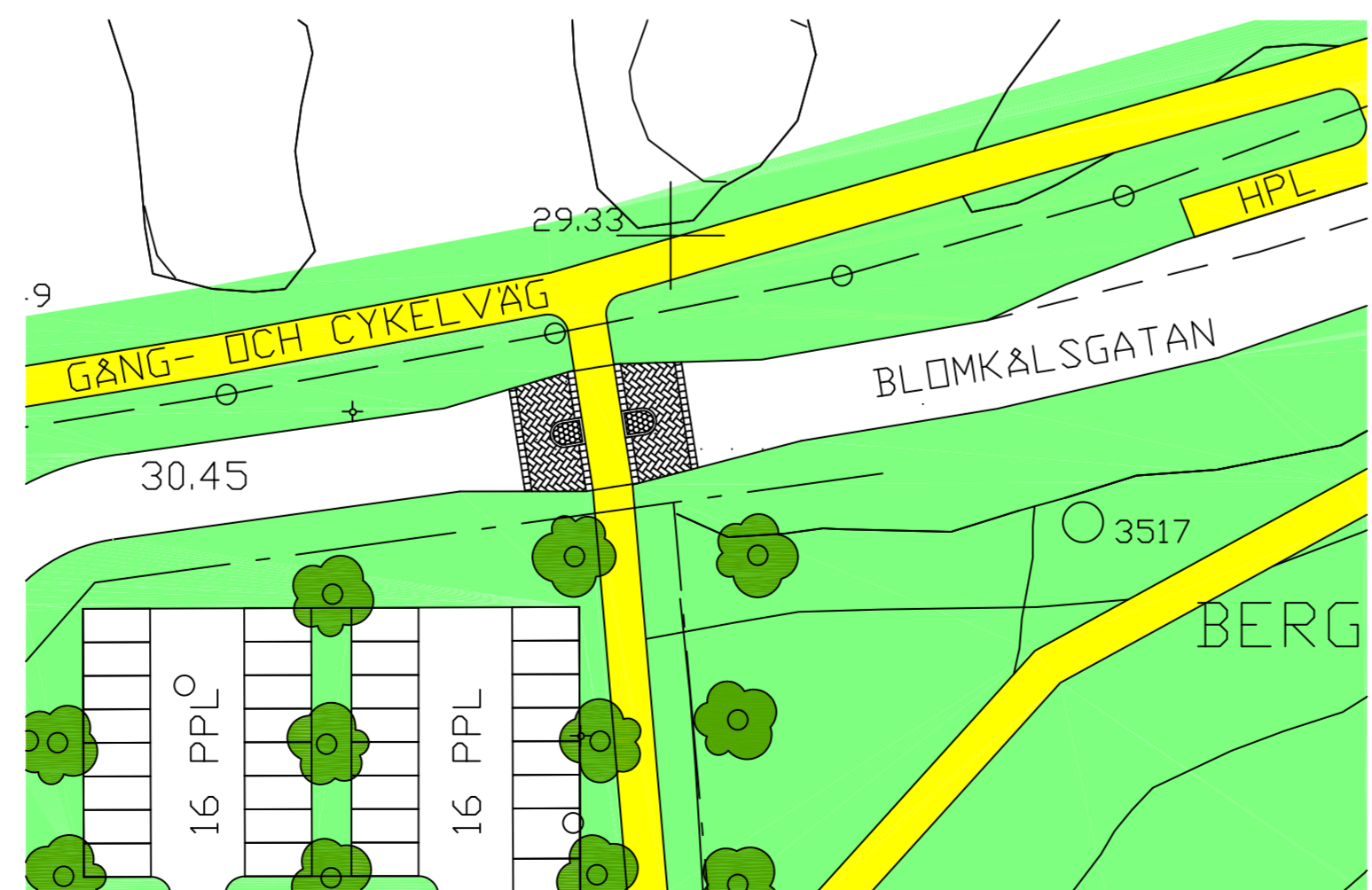
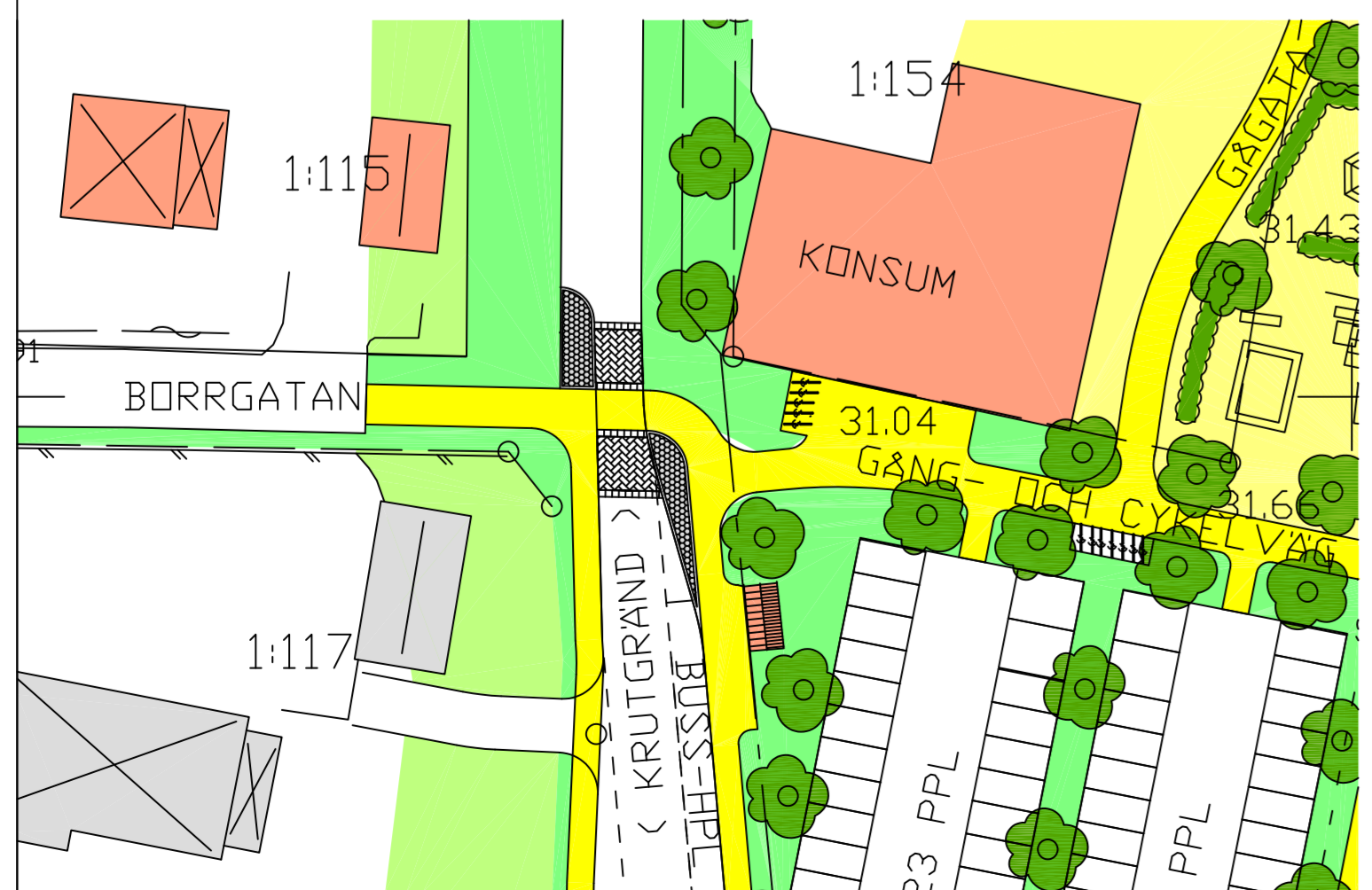
ILLUSTRATIONSPLAN

0 10 50 100m  
SKALA 1:1000



PLANKARTA

0 10 50 100m  
SKALA 1:1000



Föreslagna korsningar mellan gång- och cykelvägar och Krutgränd resp. Blomkålsgatan. Skala 1:500

### DETALJPLAN FÖR FÖRÄNDRING AV VÄGNÄTET I BERGEFÖRSENS CENTRUM

#### PLANBESTÄMMELSER

Inom planområdet som avgränsats på detaljplanekartan gäller de bestämmelser som redovisas nedan.

#### GRÄNSBETECKNINGAR

- Gräns för planområde
- Användningsgräns
- Egenskapsgräns

#### ANVÄNDNING AV MARK

1. Användning av allmänna platser
  - L-GATA Gata som ingår i lokalnätet
  - LOKALGATA Lokaltrafik
  - NATUR Naturområde

#### 2. Användning av kvartersmark

B	Bostäder
C	Centrum
CB	Centrumbebyggelse med bostäder

#### 3. Utformning av allmänna platser

+ 0.0 Föreskriven höjd över nollplanet

#### 4. Utnyttjandegrad

e<sub>1</sub> 00 Högsta tillåtna bruttobostadsarea i m<sup>2</sup>. Därutöver får bostadskomplement uppföras.

e<sub>2</sub> 00 Största byggnadsarea i procent av fastighetsarea

#### 5. Begränsningar av markens utnyttjande

- Mark som ej får bebyggas
- Mark som endast får bebyggas med uthus och garage
- g Marken ska vara tillgänglig för gemensamhetsanläggning
- u Marken ska vara tillgänglig för allmänna underjordiska ledningar
- x Marken ska vara tillgänglig för allmän gång- och cykeltrafik

#### 6. Markens anordnande

Utfartsförbud

#### 7. Utformning

- Högsta byggnadshöjd i meter
- II Högsta antal våningar

#### 8. Administrativa bestämmelser

Genomförandetiden utgår den 31 december 2010.

### DETALJPLAN FÖR FÖRÄNDRING AV VÄGNÄTET I BERGEFÖRSENS CENTRUM

Bergeforsen 1:147 mfl fastigheter i Timrå kommun, Västernorrlands län

Upprättad 1999-11-22  
Kompletterad 2000-03-29

Hans-Erik Åslin  
stadsarkitekt

DETALJPLANEN ÄR:  
Godkänd av byggnadsnämnden §41 2000-06-26  
Antagen av kommunfullmäktige §63 2000-09-11  
Laga kraftvunnen enl. regeringens beslut 2001-05-23





LÄNSSTYRELSEN  
VÄSTERNORRLANDS LÄN

BESLUT

2000-09-18

202-8355-00

### **Detaljplan för förändring av vägnätet i BERGEFORSSENS CENTRUM**

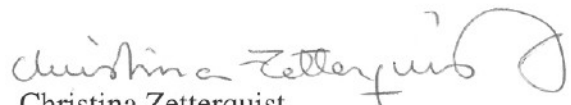
Kommunfullmäktige i Timrå kommun har 2000-09-11 antagit ovanstående detaljplan.

Länsstyrelsen beslutar enligt 12 kap 2 § PBL att inte pröva kommunens beslut enligt 12 kap 1 § PBL.

Enligt 13 kap 4 § PBL får detta beslut inte överklagas.

Beslut i detta ärende har fattats av biträdande länsarkitekt Bo Halvarsson med byråassistent Christina Zetterquist som föredragande.

  
Bo Halvarsson

  
Christina Zetterquist  
Samhällsbyggnadsenheten

Kf § 63

Dnr 110/00 214

## Detaljplan för förändring av vägnätet i Bergeforsens centrum

### Beslut

Kommunfullmäktige beslutar på kommunstyrelsens förslag:

Anta detaljplan för förändring av vägnätet i Bergeforsens centrum enligt förslag.

### Ärendet

Byggnadsnämnden har i beslut den 26 juni 2000, § 41, godkänt rubr planförslag.

### Ärendets tidigare behandling

Kommunstyrelsen har i beslut, den 7 mars 2000 § 55, meddelat byggnadsnämnden att ingen erinran finns mot planförslaget.

Kommunstyrelsen har vidare i beslut, den 13 juni 2000 § 142, tillstyrkt planförslaget.

### Ledamöternas förslag till beslut

Ingrid Täfvander (s), Per-Arne Olsson (s), Royne Bergman (s), Helene Heikkilä (s) och Tommy Söderberg (s) föreslog att ärendet återremitteras till byggnadsnämnden med uppdrag att utarbeta ett nytt förslag för en förbättring av befintlig väg.

Lars-Erik Nordin (c), Jan Jennehag (v) och Eduardo Villanueva Pinto (v) föreslog avslag på återremissförslaget och bifall till kommunstyrelsens beredningsförslag

### Beslutsgång

Ordföranden ställde återremissförslaget under proposition avslag-bifall och konstaterade att kommunfullmäktige beslutat avslå förslaget.

Omröstning begärdes.

Ordföranden framlade följande omröstningsordning som godkändes: Den som avslår återremissförslaget röstar Ja, den som bifaller förslaget röstar Nej. Vinner Nej har kommunfullmäktige beslutat att ärendet återremitteras till byggnadsnämnden.

Vid omröstningen avgavs 25 Ja-röster, 18 Nej-röster, 2 ledamöter avstod och 4 ledamöter var frånvarande (omröstningslistan biläggs protokollet).

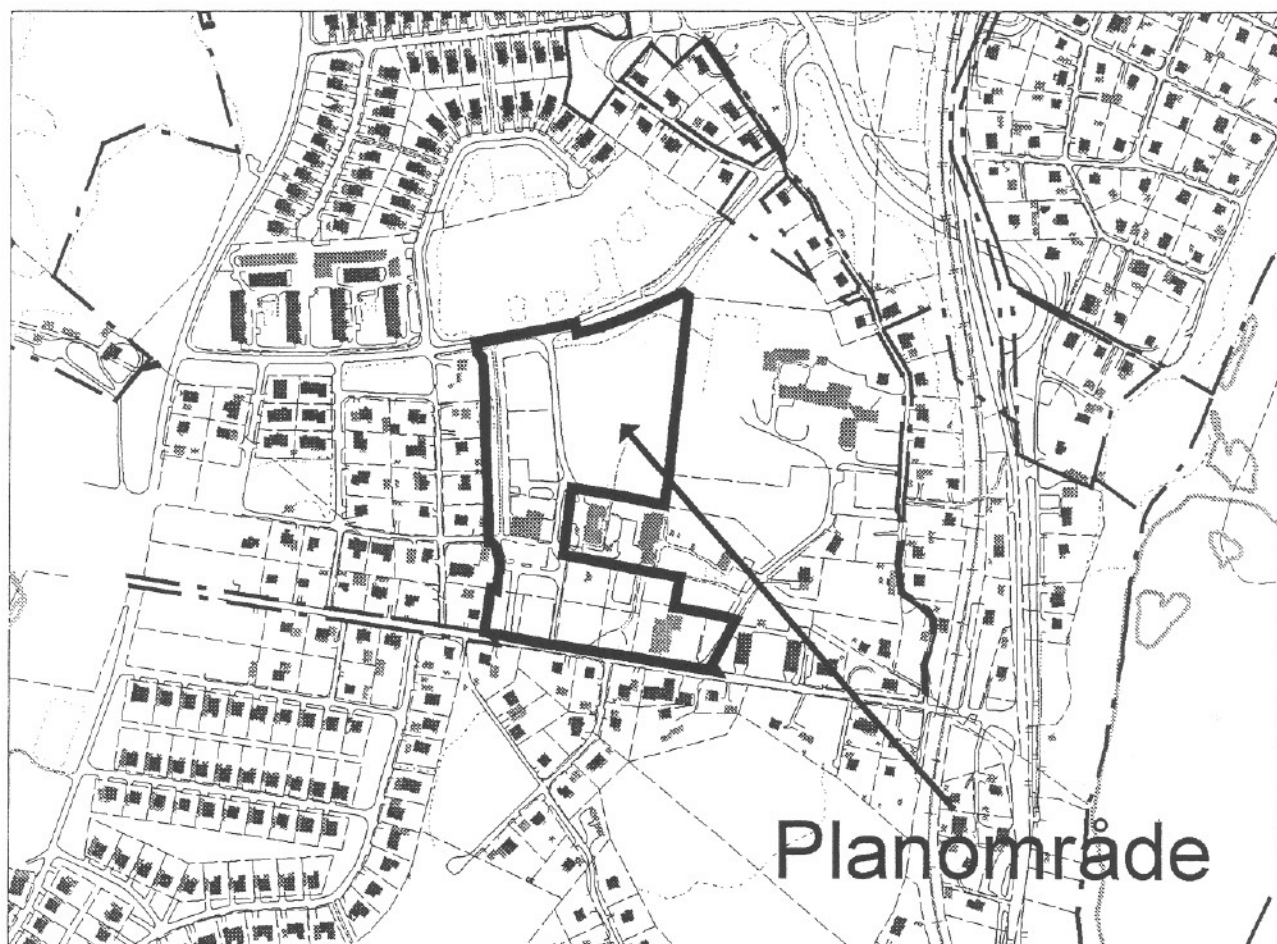
Protokollsutdrag till  
Kansliet (för kungörelse)  
Byggnadsnämnden  
Tekniska nämnden

Exp 13/09/2000 t.f.

Justering (sign)

Utdragsbestyrkande

*Maud Lovström Sandberg*



Detaljplan för

Förändring av vägnätet i Bergeforsens centrum

Bergeforsen 1:147 m.fl. fastigheter  
i Timrå kommun, Västernorrlands län

Upprättad 1999-11-22, kompletterad 2000-03-29

Godkänd av byggnadsnämnden §41 2000-06-29

Antagen av kommunfullmäktige §63 2000-09-11

Laga kraftvunnen enl. regeringens beslut 2001-05-23

akt 2262-P00/0911/1

# Detaljplan för

## Förändring av vägnätet i Bergeforsens centrum

Bergeforsen 1:147 m.fl. fastigheter i Timrå kommun Västernorrlands län

Upprättad 1999-11-22, kompletterad 2000-03-29

---

### Beskrivning

#### 1. Orientering och plandata

Omläggningen av lv 330 förbi Bergeforsen har inneburit betydande svårigheter att nå de centrala och östra delarna av Bergeforsen. Under de senaste åren har därför alternativa vägsträckningar studerats förbi centrum. I denna detaljplan redovisas hur en ny väg ordnas från Blomkålgatan till Lundevägen i ett läge väster om Konsumbutiken.

Förslaget redovisar även hur centrum kan utvecklas vidare i framtiden med butiker, gågata, bostäder, parkeringar m.m. Den nya vägen föreslås bli utbyggd under år 2000.

#### 2. Planhandlingar

Planförslaget utgörs av :

- plankarta i skala 1: 1000
- planbestämmelser på plankartan

Planförslaget åtföljs av :

- denna planbeskrivning
- illustrationsplan i skala 1: 1000
- utdrag ur gällande planer för området
- genomförandebeskrivning
- samrådsredogörelse
- fastighetsförteckning
- planprogram för området med miljökonsekvensbeskrivning

#### 3. Planeringsförutsättningar

##### 3.1 Gällande planer

För det berörda området gäller stadsplaner fastställda 1979-05-11 ( S 130 ) och 1981-09-08 ( S 136 ) . Vidare gäller detaljplaner som vunnit lagakraft 1991-01-18 ( D 120 ) och 1991-10-04 ( D 123 ) . Området angränsar till stadsplan fastställd 1984-02-24 ( S 139 ) .

### 3.2 Nuvarande markanvändning

Den södra delen av området beläget utmed Lundevägen har tidigare varit bebyggd med villor som rivits. Folkets Hus, Konsum och förskola finns i området. I den norra flacka delen finns ett mindre igenvuxet skogsområde. I nordväst möter det skogsklädda berget vid skolan.

### 3.3 Grundförhållanden.

Undergrunden består av mäktiga lager av sand och silt. Markradon förekommer med normal radonrisk.

### 3.4 Allmän och kommersiell service

I Bergeforsens centrum finns bl.a. förskola, grundskola, Folkets Hus, två dagligvarubutiker och bensinförsäljning.

### 3.5 Vägnät

Sedan lv. 330 har flyttats norr om Bergeforsen har möjligheten att nå centrum och de östra delarna av Bergeforsen försvårats då vägnätet inte varit utbyggt i tillräcklig omfattning.

### 3.6 Teknisk försörjning

Bergeforsen är anslutet till det kommunala va- nätet. Här finns även ett idag el- och oljebaserat fjärrvärmenät.

### 3.7 Markägoförhållanden

Timrå kommun äger större delen av området. HSB äger Bergeforsen 1:109. Markägoförhållandena redovisas närmare i bifogad fastighetsförteckning.

## 4. Planförslaget

### 4.1 Planområdets avgränsning

Området omfattar de centrala delar av Bergeforsen som direkt berörs av den föreslagna vägomläggningen. Lundevägen utgör gräns i söder. I väster ansluter området till villorna utmed Riimogatan, i norr mot Blomkålsgatan och i öster mot skoltomten, förskolan och Elevgatan.

### 4.2 Avvikelser från gällande planer.

I förhållande till gällande planer så ändras främst vägförbindelsen mot centrum. Det medför även att förutsättningarna för centrumområdet och bostadsområdet förändras. För berörda stadsplaner har genomförandetiden utgått. Detaljplanerna D 120 och D 123 har genomförandetider som går ut 2001-01-18 respektive 2001-10-04 .

### 4.3 Trafikanläggning

Den nya förbindelsevägen mellan Blomkålgatan och Lundevägen får ett läge väster om Konsum där det idag går en gång- och cykelväg. I väganslutningarna utformas korsningarna så att trafiken från lv. 330 – Blomkålgatan via centrum till Lundevägen ges företräde och underlättar för kollektivbusstrafik. En ny busshållplats anordnas i centrum med plats för ledbuss. Vägen föreslås få namnet Krutgränd, en väg, som tidigare funnits i området.

För gång- och cykeltrafiken finns ett genomgående huvudgångstråk i Borrgatans förlängning. Där den korsar den nya vägen är sikten nedsatt. Det medför att man där måste vidta hastighetsnedsättande åtgärder i form av t.ex. avsmalning, förhöjning och byte av beläggning. En ny gång- och cykelväg anordnas i nord-sydlig riktning öster om centrum där vägarna går idag.

### 4.4 Centrumanläggning

Den föreslagna vägomläggningen skapar förutsättningar för att ordna ett relativt bilfritt område, ett offentligt "rum", som omfattar centrumområdet, skolan, förskolan, bostadsområdet och Folkets Hus.

För centrumanläggningen föreslås samlade parkeringar i norr och söder med infart från Krutgränd. För varutransporter ordnas en enkelriktad angöringsgata inom kvartersmark med utrymme för i- och urlastning samt parkering för boende och verksamma.

Planen ger förutsättningar för en fortsatt framtida utbyggnad av handel och bostäder i centrum. Där kan butiker ordnas i bottenplan och mindre lägenheter för äldre och ungdom ordnas i övre plan. Butiksentréerna kommer att vända sig österut mot berget. Där kan på sikt en livaktig gågatumiljö ställas i ordning med plats för utescen, kafe'-byggnad och andra aktiviteter för alla åldrar.

För Folkets Hus i öster vid Elevgatan föreslås förändrade in- och utfarter. Parkeringsförhållandena kan förbättras genom samutnyttjande med planerad ny parkering för intilliggande förskola.

### 4.5 Bostadsbebyggelse

Inom bostadsområdet i söder finns möjlighet att ordna ca 20 lägenheter i tvåvåningsbebyggelse. Parkering med garage och förråd ordnas samlat i väster. Infart ordnas från Krutgränd gemensamt för bostadsområdet och centrumanläggningen.

### 4.6 Allmänna byggnader

Intilliggande förskola påverkas av planförslaget genom att tillfartsförhållandena förändras. Ny parkering och angöring för personal och besökande föreslås från Elevgatan. Det innebär att förskolans lastzon och varuintag måste

flyttas och att de interna transporter mellan förskolebyggnaderna måste ses över.

#### 4.7 Tekniska anläggningar

Den framtida centrumanläggningen och bostadsområdet förutsätts bli anslutna till fjärrvärmenätet.

#### 4.8 Parkeringsnorm

För butikslokaler är parkeringsbehovet 30 parkeringsplatser per 1000 m<sup>2</sup> våningsyta. För bostäder i flerfamiljshus är motsvarande behov 13 platser. Vid ökat samutnyttjande av parkeringsytor i centrumanläggningen kan parkeringsbehovet reduceras.

#### 4.9 Grundläggning och markförändringar

Allt byggande i området skall föregås av ingående markundersökningar som klarlägger förutsättningarna för grundläggning, vattennivåer och radonförekomst.

#### 4.10 Skyddsrum

Området är beläget inom skyddsrumsorten. För närvarande pågår dock en översyn över hela regelverket, vilket kan innebära att behovet av skyddsrumspplatser redan är täckt inom området.

### 5. Miljökonsekvensbeskrivning

Planförslaget innebär inte sådan betydande miljöpåverkan att särskild miljökonsekvensbeskrivning behöver upprättas utöver vad som redovisats i planprogrammet. Den viktigaste miljöpåverkan består i att Krutgränd hamnar närmare villorna vid Riimogatan. Störningarna i form av buller och avgaser kommer dock inte att överstiga tillåtna gränsvärden

### 6. Samråd

Berörda myndigheter organisationer och markägare har informerats och getts tillfälle att inkomma med synpunkter under samrådsskedet. Dessa redovisas särskilt i samrådsredogörelsen.

De synpunkter som påverkat planförslaget eller motiverat särskild kommentar har i första hand gällt föreslagen trafiklösning väster om Konsumbutiken.

Timrå som ovan

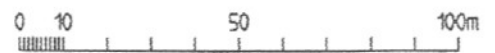


Hans-Erik Åslin  
stadsarkitekt





PLANKARTA



# Detaljplan för

## Förändring av vägnätet i Bergeforsens centrum

Bergeforsen 1:147 m.fl. i Timrå kommun Västernorrlands län

Upprättad 1999-11-22, kompletterad 2000-03-29

---

### Genomförandebeskrivning

#### 1. Syfte

Denna beskrivning skall underlätta för den samordning av olika arbetsmoment som behövs vid byggandet av den nya vägen mellan Blomkålgatan och Lundevägen samt vid den framtida utbyggnaden av centrumanläggningen och bostadsområdet.

#### 2. Organisation

Timrå kommun är huvudman för planen och ansvarar för gator samt huvudnät för vatten och avlopp. TEAB ansvarar för fjärrvärmenätet.

#### 3. Fastighetsrättsliga åtgärder

3.a Genom fastighetsreglering förändras Bergeforsen 1:153 och 1:156 till två tomter för centrumbebyggelse i överensstämmelse med planen.

3.b Genom fastighetsreglering bör mark som berör Bergeforsen 1:99, 1:106, 1:109, 1:128, 1:138 och 1:141 sammanläggas till en fastighet för bostadsbebyggelse.

3.c Genom fastighetsreglering bör all gatumark sammanföras till en exploateringsfastighet.

3.c Genom anläggningsförrättning tillskapas gemensamhetsanläggning för trafik och parkeringsytor inom centrumanläggningen.

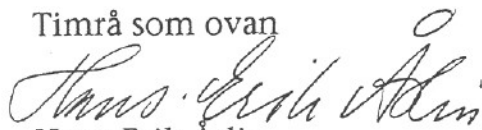
#### 4. Tekniska utredningar och åtgärder

Erforderliga geotekniska utredningar skall utföras i samband med projekteringen av vägar och byggnader.

#### 5. Tidplan

Byggstart för den nya vägen beräknas till augusti 2000

Timrå som ovan



Hans-Erik Åslin  
stadsarkitekt