

# Planeringsstrategi

Översiktsplanering, Timrå kommun



# Innehållsförteckning

<b>1. Bakgrund</b> .....	<b>4</b>
1.1. Vad är en planeringsstrategi.....	4
1.1.1. Krav på planeringsstrategin.....	4
1.1.2. Planeringsstrategin håller översiktsplanen aktuell.....	5
1.2. Process och organisation.....	6
1.3. Metod och disposition.....	7
1.4. Timrå kommun, Översiktsplan 2030.....	8
<b>2. Översiktsplanen som stöd för kommunens organisation</b> .....	<b>10</b>
2.1. Genomförande.....	10
2.2. Långsiktig planeringsinriktning för Timrå kommun.....	11
2.3. Översiktsplanen är kommunens bärande styrdokument.....	11
2.4. Länsstyrelsens kvarstående synpunkter från granskningen.....	12
<b>3. Förändrade planeringsförutsättningar</b> .....	<b>16</b>
3.1. Förändringar på kommunal nivå.....	16
3.2. Förändringar på regional nivå.....	17
3.3. Förändringar på nationell nivå.....	20
<b>4. Bedömning av översiktsplanens aktualitet</b> .....	<b>24</b>
4.1. Sammanfattande ställningstagande.....	24
4.2. Bedömning av översiktsplanens aktualitet.....	24
4.3. Det fortsatta arbetet med översiktsplaneringen.....	26
<b>Begreppsförklaring</b> .....	<b>29</b>
<b>Bilagor</b> .....	<b>30</b>



# DEL 1

Bakgrund



# 1. Bakgrund

---

Det här kapitlet beskriver bakgrunden till och syftet med planeringsstrategin och hur Timrå kommun arbetar med kontinuerlig översiktsplanering enligt plan- och bygglagen (PBL). Kapitlet redogör kort för Timrås nuvarande översiktsplan 2035.

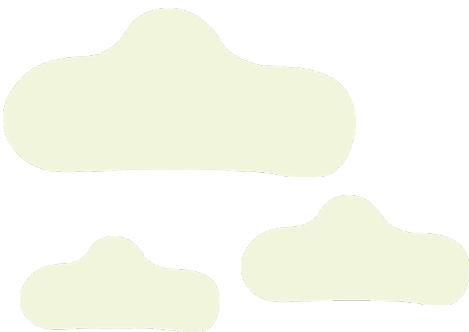
---

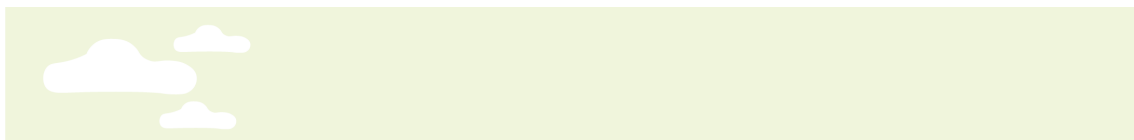
## 1.1. Vad är en planeringsstrategi

En planeringsstrategi är en framåtblickande aktualitetsprövning av kommunens översiktsplan och ska antas inom 24 månader efter ordinarie val. Den 1 april 2020 ändrades tredje kapitlet i plan- och bygglagen. Syftet med ändringen är att kommunens översiktsplanering ska ske kontinuerligt samt vara aktuell och framåtsyftande. I planeringsstrategin ska kommunfullmäktige bedöma om översiktsplanen är aktuell och ta ställning till kommunens fortsatta arbete med översiktsplaneringen. Antar kommunen inte en planeringsstrategi eller en ny översiktsplan senast 11 september 2024 anses planen vara inaktuell. Detta innebär bland annat att standardförfarande, samordnat förfarande och förenklat förfarande inte kan tillämpas vid framtagandet av detaljplaner och behöver därför använda sig av utökad förfarande.

### 1.1.1. Krav på planeringsstrategin

I planeringsstrategin ska kommunen fokusera på de strategiska frågor som leder mot målen i kommunens vision med utvecklingen av den fysiska miljön. Genom att jobba kontinuerligt med strategin kan kommunen fånga upp ändrade planeringsförutsättningar och beskriva prioriteringar och satsningar i kommunens fortsatta översiktsplanering. Till sin hjälp har kommunen bland annat länsstyrelsens underlag till planeringsstrategin, se bilaga 1. I planeringsstrategin ska kommunfullmäktige enligt plan- och bygglagen:

1. ta ställning till dels ändrade planeringsförutsättningar av betydelse för översiktsplanens aktualitet, dels kommunens fortsatta arbete med översiktsplaneringen, och
  2. bedöma i vilken utsträckning planen är aktuell i förhållande till kraven i 3 §, 4 § andra stycket 1 och 2 samt 5 §.
- 



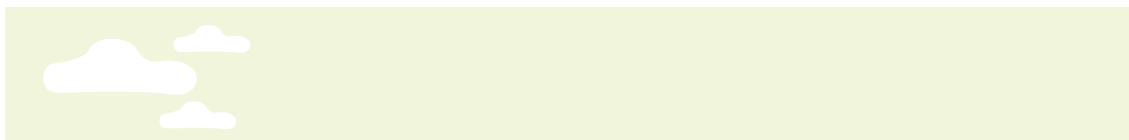
### 1.1.2. Planeringsstrategin håller översiktsplanen aktuell

Att kommunen tar fram en planeringsstrategi är en förutsättning för att översiktsplanen ska anses vara aktuell. Planeringsstrategin som sådan innebär inte någon ändring av översiktsplanen. Det finns därför inga krav på att uppföljning av betydande miljöpåverkan ska göras inom ramen för planeringsstrategin.

Kommunfullmäktige ska anta en planeringsstrategi under de två första åren efter ett ordinarie val;

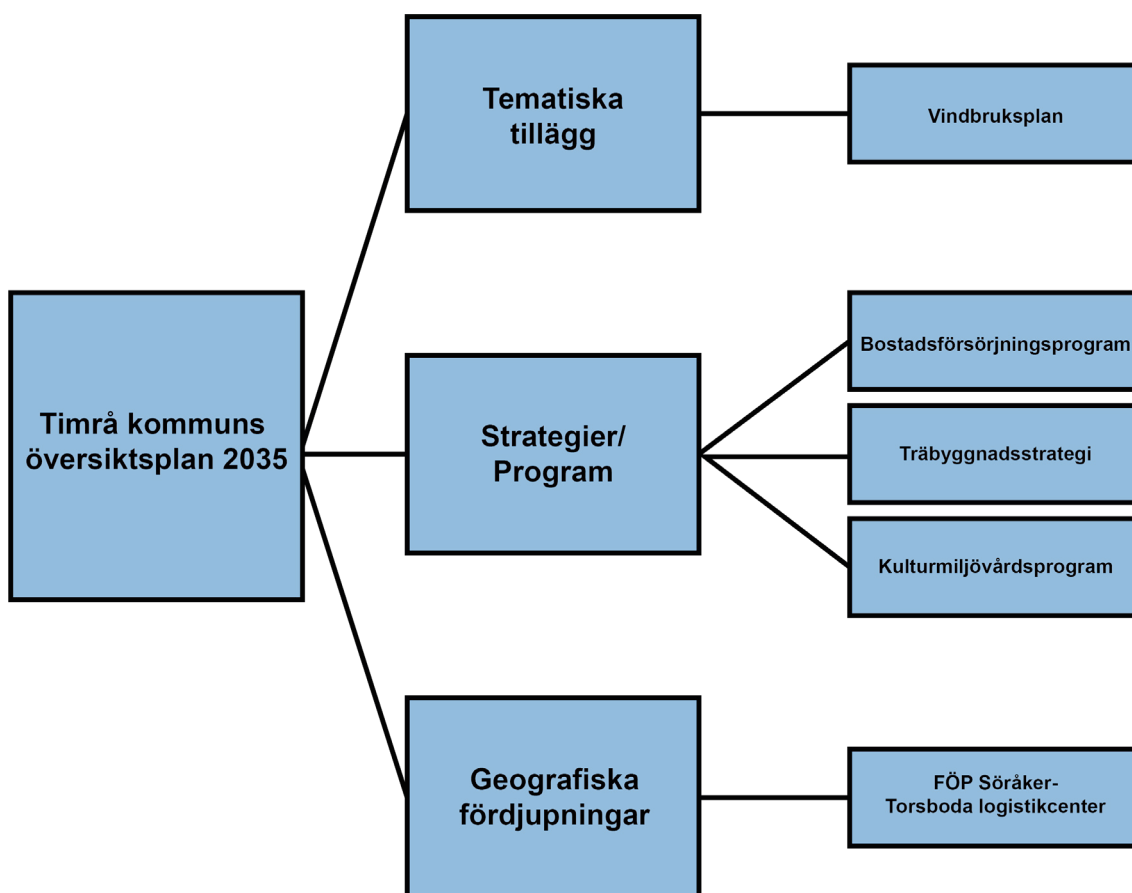
1. Om strategin inte antas inom den tiden upphör översiktsplanen att gälla. Kommunen behöver då påbörja arbetet med att ta fram en ny översiktsplan. Det innebär även att detaljplaner som påbörjas ska hanteras med utökat planförfarande.
2. Det är viktigt att kommunen har en aktuell översiktsplan så att ställningstaganden om exempelvis infrastrukturplanering är tydliga gentemot företrädare för regional och statlig planering.
3. Planeringsstrategin kan ändras från det att den antagits och fram till nästa ordinarie val.





## 1.2. Process och organisation

Arbetet med framtagande av planeringsstrategin har genomförts under hösten 2023 och början av 2024. Arbetet med att ta fram planeringsstrategin har utförts av en arbetsgrupp som fört dialog med berörda förvaltningar. De berörda förvaltningarna är Kultur och Teknikförvaltningen, Miljö- och Byggkontoret, Samhällsenheten och Näringslivet. Aktualiseringsarbetet har omfattat de dokument som visas i figur 1. Dokumenten har därmed inte granskats av arbetsgruppen.



Figur 1. Illustrerande bild över de dokument som har omfattats av aktualitetsarbetet.

Arbetsgruppen:

Anna Norgren, Miljöinspektör

Jan Eriksson, Förvaltningschef för Kultur- och Teknikförvaltningen

Magnus Karlsson, Verksamhetschef Teknik

Matilda Kroik, Planarkitekt Tillväxt Timrå

Mattias Högberg, Biträdande Förvaltningschef för Miljö- och Byggkontoret

Torbjörn Nylander, Verksamhetschef Investeringar



### 1.3. Metod och disposition

Planeringsstrategin har fördelats på fyra delar:

#### **Del 1.**

##### **Bakgrund**

I denna del redovisas metoden, processen och organisationen samt vad en planeringsstrategi är och vilka krav som ställts på dess innehåll. Delen ger även en bild över kommunens gällande översiktsplan och dess syfte och vision.

#### **Del 2.**

##### **Översiktsplanen som stöd för kommunens organisation**

Denna del består av de frågeställningar som ställts till de olika förvaltningarna, vad utfallet har blivit och de olika förvaltningarnas redogörelser. Detta gjordes för att få en uppfattning kring hur aktuell översiktsplanen är och dess styrande verkan. Utifrån svaren har en sammanställning gjorts av vad kommunen behöver förbättra i översiktsplan för att fortsatt hålla den aktuell.

#### **Del 3.**

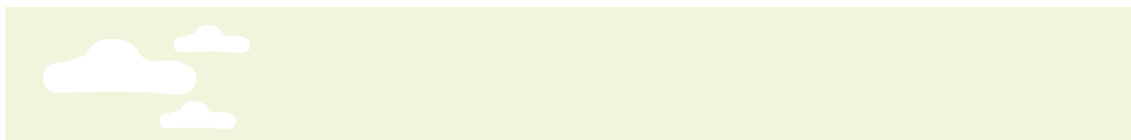
##### **Förändrade planeringsförutsättningar**

Genom att utgå ifrån de kommunala, regionala och nationella målen får vi ett helhetsbegrepp kring vad vi i kommunen behöver arbeta fram för att få en aktuell översiktsplan. Kapitlet beskriver Timrå kommuns förändrade planeringsförutsättningar med hänsyn till översiktsplanens aktualitet i enlighet med 3 kap. 23 § PBL, utifrån den kommunala, regionala och nationella nivån.

#### **Del 4.**

##### **Bedömning av översiktsplanens aktualitet**

Denna del består av vad vi på kommunen anser vara vår sammanfattande bedömning av hur aktuell översiktsplanen är och vilka styrdokument som är fortsatt gällande. Det är denna del som beskriver vad vi har att arbeta med för att fortsatt hålla översiktsplanen aktuell.



#### 1.4. Timrå kommun, Översiktsplan 2030

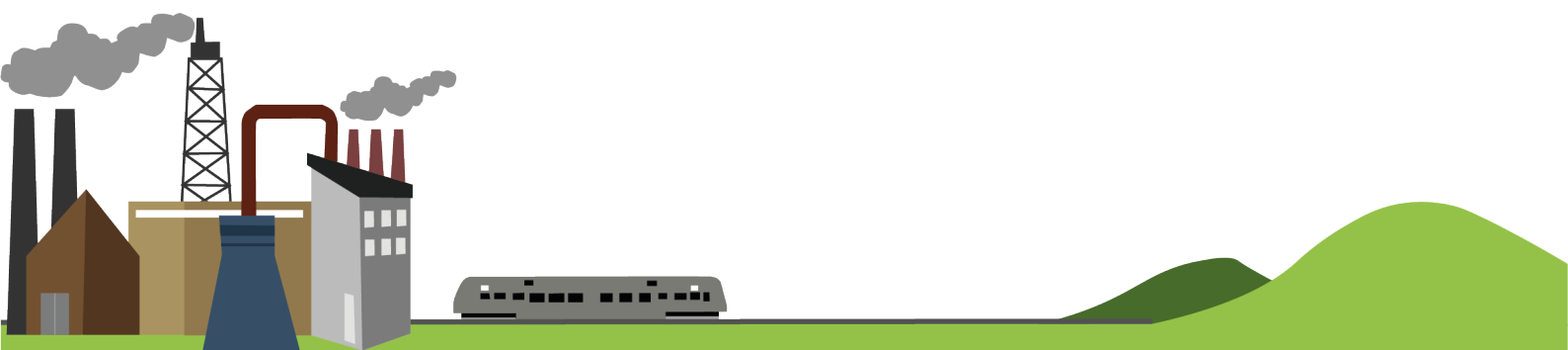
Översiktsplanen är kommunens viktigaste styrdokument. Den visar våra mål och visioner, hur våra gemensamma värden ska stärkas, vad vi i kommunen ska utveckla samt hur kommunen ska ge invånare och verksamheter mer utrymme till sitt liv. Den 21 september 2018 antogs Timrå kommuns översiktsplan av kommunfullmäktige.

Till översiktsplanen hör Länsstyrelsens granskningsyttrande daterat den 7 september 2022. Översiktsplan för Timrå kommun har inga gällande ändringar eller tillägg.

*”Vision 2025 – Timrå en stark kommun i en växande region”*

...är kommunens vision och är utgångspunkten för kommunens gällande översiktsplan. Syftet med planeringen av mark- och vattenområden är att:

- Medverka till en ändamålsenlig struktur av bebyggelse, grönområden, kommunikationsleder och andra anläggningar.
- Främja goda miljöförhållanden och en långsiktigt god hushållning med mark- och vattenområden, energi och råvaror.
- Främja en från social synpunkt god livsmiljö.







# DEL 2

Översiktsplanen som stöd för kommunens organisation

## 2. Översiktsplanen som stöd för kommunens organisation

Det här kapitlet summerar de slutsatser som finns för den nuvarande översiktsplanen och hur översiktsplanen fungerar för Timrå kommun. Sist i kapitlet presenteras Länsstyrelsens aktuella granskningssynpunkter.

### 2.1. Genomförande

Ett formulär med frågor om översiktsplanen har skickats till berörda förvaltningar för att utgöra ett beslutsunderlag till planeringsstrategin. Detta gjordes för att få en uppfattning kring hur aktuell översiktsplanen är och dess styrande verkan. Genom arbetsprocessen skulle det identifieras behovet av uppdateringar och/eller förtydliganden. Detta genom strategier eller andra program som kan effektivisera andra förvaltningars arbete men också vara till hjälp för våra medborgare i Timrå.

Frågor som skickades med:

- Vilka planeringsunderlag behöver uppdateras och vad saknas för ett effektivt genomförande av översiktsplanen och ert arbete framgent?
- Finns det några planeringsunderlag som hade underlättat ert arbete?
- Fungerar översiktsplanen som underlag för beslut?
- Bidrar den till en utveckling i linje med kommunens övergripande politiska mål?
- Vad är önskvärt för översiktsplaneringen framöver?
- Har det säkerhetspolitiska läget påverkat synen på översiktsplanen?
- Hur ser ni på trafik och transport utifrån ett klimatperspektiv; nationellt och internationellt?
- Behövs det planeringsunderlag för att underlätta avvägningar gentemot olika intressen (ex. natur, vindkraft, solkraft, friluftsliv, näringsliv, m.m.)?
- Är översiktsplanens tematiska tillägg/strategier, fördjupade översiktsplaner eller program aktuella?
- Vad använder ni översiktsplanen till och varför?

*”Bristerna i översiktsplanen handlar om avvägningar mellan allmänna och enskilda intressen som kan vara svåra att avväga i enskilda detaljplaneprocesser, vilket kan leda till utdragna processer och förlorade möjligheter till utveckling.”*



## 2.2. Långsiktig planeringsinriktning för Timrå kommun

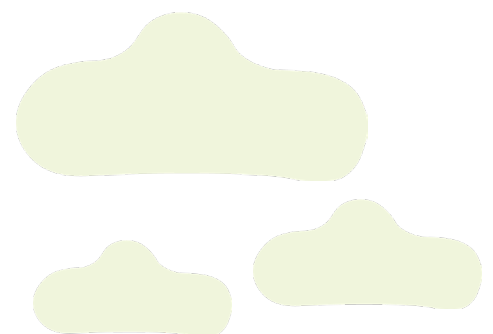
Utifrån svaren drogs slutsatsen att översiktsplanen i vissa avseenden kan anses ha ett begränsat stöd. Översiktsplanens syfte är att vägleda förvaltningarnas arbete och finnas till grund för beslut, men i dagsläget finns en hel del brister och delar som behöver utredas vidare för att ta ett helhetsgrepp om Timrå kommuns översiktsplanering. Förvaltningarna efterfrågar en långsiktig planeringsinriktning utifrån trafikfrågor, näringslivsfrågor, kulturmiljöfrågor och gestaltning och ges som förslag att komplettera översiktsplanen med dessa utgångspunkter. Översiktsplanen kan hållas aktuell via tematiska tillägg, program, områdes fördjupningar eller strategier. Via dessa möjligheter av dokument skapas en detaljerad redovisning i stället för den kommunövergripande översiktsplanen.

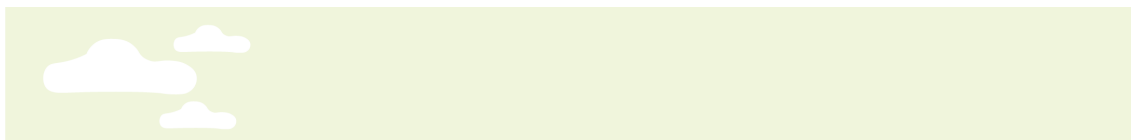
Det kvarstående planeringsbehovet bedöms främst gälla i Söråker och Torsboda området med anledning av den massiva industrietableringen som är på ingång. Industrietableringen påverkar hela kommunen och gör att planeringsbehoven finns på alla centrala delar i Timrå. Översynen kring vart de tillfälliga bostäderna ska hamna, vilka marker som finns för verksamheter och industri samt utvecklingen av mobilitetslösningar och hur man tar sig från och till arbete och hem. Därför har det påbörjats en geografisk fördjupning av översiktsplanen kring industrietableringen, Torsboda-området. Det innebär att delar av översiktsplanen ändras genom en lagstadgad demokratisk process där samråd, granskning och en miljöbedömning görs i enlighet med PBL.

## 2.3. Översiktsplanen är kommunens bärande styrdokument

Översiktsplanen används för att andra styrande dokument ska arbetas fram, få en översyn på de områden som vi kan exploatera samt vilka delar som vi i kommunen strävar efter utifrån syfte, mål och vision. Det man bör komma ihåg är att det inte bara är Timrå kommun som bedömer översiktsplanens innehåll, utan även Länsstyrelsen och andra myndigheter. Detsamma gäller prövning i domstolar, liksom privatpersoner, markägare och företag.

En del av svaren berör översiktsplanens roll som väldigt övergripande och ibland med för snäva penseldrag. Ett exempel på detta är att markanvändningsområdena har generaliserats och påverkar vissa exploateringsmöjligheter. Utifrån det är kartan för markanvändningen central och anses behöva ses över utifrån olika aspekter.





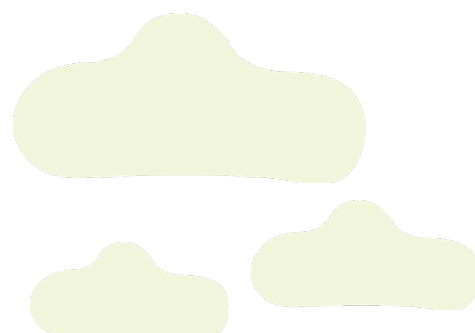
Det är upp till Timrå kommun att ta ställning till vilka planeringsunderlag som läggs till grund för översiktsplanen, exempelvis baserat på aktuella hinder. Utifrån svaren har det kommit fram att översiktsplanen och de styrande dokumenten används flitigt som kunskapsunderlag och vägledning för att i sin tur användas till när ärenden skrivs fram för beslut. Därav är det viktigt med aktuella styrdokument.

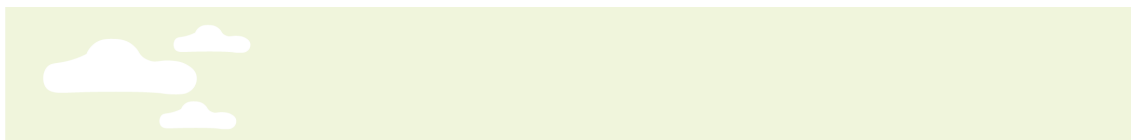
Enligt enkätsvaren så saknas en del ställningstaganden i översiktsplanen, medan andra är otydliga. Det finns exempelvis behov av att beskriva kulturmiljöerna för att enklare ta ställning till förhandsbesked, bygglov och planbesked. Ett annat exempel är ett tydligare ställningstagande kring näringslivets marker och vilka som är till vilka ändamål. Detsamma gäller trafikplaneringen och dess inverkan på kommunens fortsatta arbete, utifrån såväl gång- och cykelvägar som framkomlighet för bilar och kollektivtrafik. Det saknas även ställningstaganden kring skyddade arter där vi har en ÅGP-art som har sin egen livskraftiga population i vår kommun. Den är starkt kopplad till jordbruksmark med specifikation på ängs- och hagmarker. För att vi fortsättningsvis ska kunna hantera bygglov och förhandsbesked i attraktiva lägen rekommenderas att detta lyfts så det fungerar än mer som stöd för vår prövning inom bygglov och förhandsbesked.

Bedömningen är att det finns ett angeläget behov av att skapa fler styrande dokument som kan vara ett stöd för kommunens framtida utveckling. Dessa dokument blir komplement till den befintliga översiktsplanen och kommer vara en del av den framtida nya översiktsplanen. En del styrande dokument är lagstadgade krav, exempelvis bostadsförsörjningsprogrammet. Det dokumentet ska tas fram varje mandatperiod, precis som arbetet med att aktualisera kommunens översiktsplan.

#### **2.4. Länsstyrelsens kvarstående synpunkter från granskningen**

Länsstyrelsens underlag (se bilaga 1) kan jämföras med den sammanfattande redogörelse som Länsstyrelsen tidigare lämnade till kommunen. Skillnaden nu är att det underlag Länsstyrelsen ska ta fram ska vara just ett underlag, snarare än Länsstyrelsens synpunkter. Underlag innehåller därmed inga avvägningar mellan motstående intressen och inte heller en bedömning av översiktsplanens aktualitet. Länsstyrelsen lämnade den 15 maj 2018 ett granskningsyttrande över kommunens gällande kommuntäckande översiktsplan. Länsstyrelsens bedömning är att synpunkterna i granskningsyttrandena för gällande översiktsplaner till stor del är fortsatt aktuella, förutom hänvisningar till äldre lagstiftning, program, policys med mera som redovisas i del 3.





Nedan finns en redogörelse för de synpunkter i granskningsyttrandena som rör Länsstyrelsens ingripandegrunder och som inte längre bedöms vara aktuella. Det är kopierat från Länsstyrelsen underlag från bilaga 1:

### **Riksintressen**

#### *Järnväg*

Kommunen har i antagen översiktsplan (2018) tillgodosett Länsstyrelsens synpunkter angående att samråd ska ske med Trafikverket för kommande lovansökningar inom järnvägskorridoren.

#### *Rennäring*

Kommunen har under utställningsskedet av översiktsplan (2018) skickat brev till berörda samebyar. Länsstyrelsens synpunkter i granskningsyttrandet om att samråd ej skett med samebyarna är därmed tillgodosedda.

#### *Natura 2000*

Länsstyrelsens synpunkt om att förtydliga att Natura 2000-områden är ett riksintresse bedöms tillgodosett i antagen översiktsplan (2018).

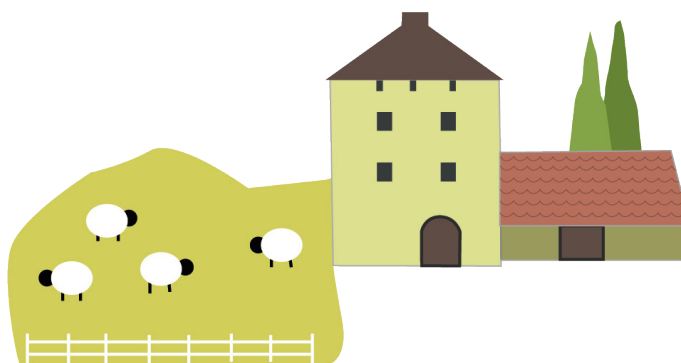
### **Landsbygdsutveckling i strandnära läge (LIS)**

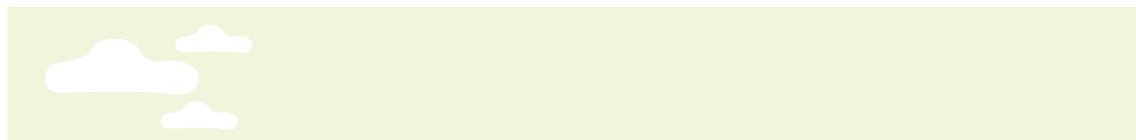
Länsstyrelsens synpunkter i granskningsyttrandet (2018) om att LIS-områdena Ula 1, Ula 2 och Ula 3 samt Ula 16 inte är lämpliga för ny markanvändning eftersom riksintresse för rennäring berörs och samråd inte skett med samebyarna, bedöms inte längre vara aktuellt. Det eftersom kommunen under utställningsskedet av översiktsplanen skickat brev till berörda samebyar.

### **Risk, säkerhet och hälsa**

#### *Risker i samband med exploatering i närhet till vägar*

I antagandehandlingen (2018) har kommunen ändrat i riktlinjerna så att det framgår att riskanalyser alltid ska göras i samband med planarbeten i närheten av vägar. Länsstyrelsen bedömer att synpunkterna i granskningsyttrandet därmed har tillgodosetts.





### *Buller*

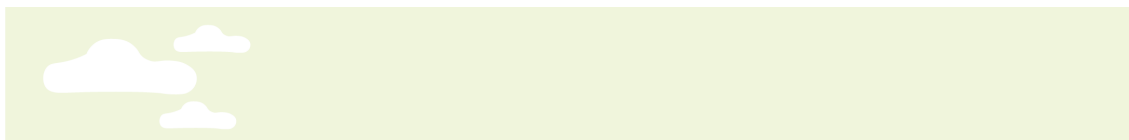
Kommunen har i antagandehandlingen (2018) utvecklat avsnittet om buller. Länsstyrelsen bedömer att synpunkterna i granskningsyttrandet rörande buller till viss del blivit tillgodosedda i och med förändringarna i antagandehandlingen. Däremot anser Länsstyrelsen att kommunen behöver arbeta vidare med sitt strategiska arbete med bullerfrågor.





# DEL 3

Förändrade planeringsförutsättningar



### 3. Förändrade planeringsförutsättningar

Kapitlet beskriver Timrå kommuns förändrade planeringsförutsättningar med hänsyn till översiktsplanens aktualitet i enlighet med 3 kap. 23 § PBL, utifrån den kommunala, regionala och nationella nivån.

De tabeller som presenteras nedan har en påverkan på det kontinuerliga översiktsplanarbetet och redovisar kommunala och regionala styrdokument/planeringsunderlag och de nationella lagändringarna. Länsstyrelsens underlag som finns i bilaga 1 har lagts till i de regionala och nationella tabellerna eftersom det presenterar statliga och mellan-kommunala intressen.

#### 3.1. Förändringar på kommunal nivå

Planeringsstrategins bedömningar och fortsatta arbete kommer arbetas in i verksamhetsplaner tills att en ny planeringsstrategi tas fram eller en ny översiktsplan görs.

Tabellen nedan redovisar ett urval av internt beslutade styrdokument och planeringsunderlag som bedöms ha betydelse för det kontinuerliga översiktsplanarbetet. Dessa dokument är beslutade i kommunfullmäktige (KF).

Dokumentnamn	År	Innehåll	Påverkan på översiktsplanens aktualitet
<b>FÖP Söråker-Torsboda logistikcenter</b>	Antagen i KF 2009	Målet är att bygga upp ett logistikcenter i Torsboda- Söråker, med en spåranknuten terminal för containers, trailers och lösgods i anslutning till den befintliga bangården i Torsboda och en intern väg till hamnen i Söråker.	Geografisk fördjupning för att utveckla kommunens logistikcenter och effektivisera det framtida arbetet.
<b>Vindkraftsplan</b>	Antagen i KF 2010	En undersökning kring vilka områden i Timrå kommun som kan anläggas med vindkraft.	Översiktsplanens tematiska tillägg hjälper processen kring vindkraftsetableringar.



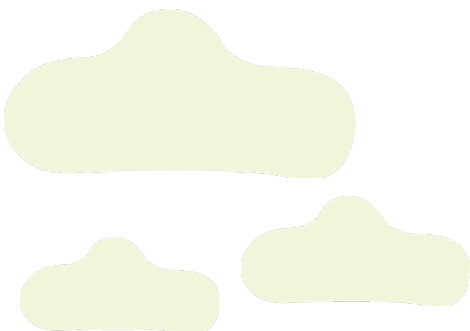
<b>Träbyggnadsstrategi</b>	Antagen i KF 2019	Syftet med strategin är att öka andelen trä i kommunens projekt där det är lämpligt. Det kan vara exteriört eller interiört, men trä ska utgöra en stor andel av materialet.	Precis som syftet säger är också påverkan på översiktsplanens aktualitet. Strategin är för att öka andelen trä i kommunens projekt.
<b>Bostadsförsörjningsprogram</b>	Antagen i KF 2019	Program för bostadsförsörjning för Timrå kommun innehåller mål, riktlinjer och åtgärder som ska tillgodose behovet av bostäder för kommunens invånare och kommande inflyttare.	Viktigt underlag för att få en översyn kring vad vi behöver utveckla och bygga ut utifrån demografi.
<b>Program för kulturmiljövård</b>	Antagen 1995	Den bygger till stora delar på ett inventerings- och utvärderingsmaterial som förra kommunantikvarien succesivt arbetat fram sen början av 1980-talet.	Kan anses utdaterad men bygger på en hel del historiskt underlag som ligger till grund för kommunens kulturmiljö.

### 3.2. Förändringar på regional nivå

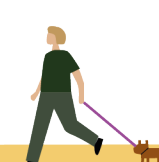
Här redovisas ett urval av regionala dokument som bedöms ha betydelse för arbetet med kommunens kontinuerliga översiktsplanering. Dessa dokument ses som viktiga ur Timrå kommuns perspektiv och bör beaktas i ett framtida översiktsplanarbete. Det är dokument både från Region Västernorrland och Länsstyrelsen Västernorrland och finns med i tabellen för att de tillkom efter översiktsplanen vann laga kraft.

<b>Dokumentnamn</b>	<b>År</b>	<b>Innehåll</b>	<b>Påverkan på översiktsplanens aktualitet</b>
<b>Region Västernorrland</b>			
<b>Regional utvecklingsstrategi (RUS)</b>	2019	Dokumentet är en övergripande strategi för utveckling och tillväxt inom regionen. Strategin är en bra utgångspunkt för att sätta in översiktsplanen i ett regionalt sammanhang.	Skapar ett helikopterperspektiv över regionens planerade utveckling.

<b>Regional infrastrukturplan</b>	2022	Planen redovisar satsningar i länets infrastruktur.	Infrastrukturen är en bärande del i översiktsplanarbetet. Genom denna plan ges en övergripande bild kring utveckling och nutidens infrastruktur.
<b>Sundsvallsregionens utvecklingsinriktning</b>	2021	Sex kommuner har enats om ett förslag till gemensam utvecklingsinriktning för översiktsplaneringen.	Utifrån det regionala perspektivet är underlaget en bärande del i översiktsplanarbetet framgent.
<b>Regional handlingsplan för klimatanpassning i Västernorrlands län</b>	2018	Beskriver hur klimatet kommer utvecklas i länet.	Inför de rådande klimathoten som finns runt om i världen blir denna handlingsplan ett komplement till det framtida arbetet.
<b>Regional elnätsanalys</b>	2021	Rapporten redovisar nuläget vad gäller produktion och användning av el, etablerande företagsbehov, relevanta aktörer och hur pågående och kommande etableringar och avvecklingar inom och utom regionen påverkar Västernorrland.	Med anledning av Timrå kommuns alla industrietableringar som kräver el i stora drag behövs denna ses över.
<b>Länsstyrelsen Västernorrland</b>			
<b>Energi- och klimatstrategi för Västernorrland 2020–2030</b>	2019	Syftet med denna strategi är att peka ut länets arbete framåt för att bidra till Sveriges nationella energi- och klimatmål, inspirera regionala aktörer till samverkan, identifiera fokusområden och aspekter med extra hög prioritet, fungera som underlag för framtida handlingsplaner och projekt, samt uppmuntra till beteendeförändringar.	Utifrån den rådande klimatpåverkan ges det en förståelse kring länets arbete och hur den fungerar för framtidens planer och projekt.



<b>Regionalt skogsprogram 2020–2030</b>	2020	Skogsprogrammet är ett verktyg för hållbart brukande och bevarande av skog, i samhällets omställning till en cirkulär biobaserad ekonomi som kan underlätta dialog mellan olika intressen i skogen.	Översiktsplanarbetet effektiviseras genom att få kunskap kring kommunens skogar och hur man överväger olika intressen.
<b>Handlingsplan för grön infrastruktur i Västernorrland</b>	2020	Handlingsplanen redovisar rådande förutsättningar kopplat till miljömålen, vilka kunskapsunderlag som finns och även förslag på åtgärder. Planen är tänkt att fungera bland annat som planeringsunderlag till översiktsplanen.	Viktigt ur ett transportinfrastrukturperspektiv att få in det i översiktsplaneprocessen.
<b>Strategiskt kulturarvsprogram för Västernorrland 2021–2024</b>	2021	Rapporten utgör Region Västernorrland och Länsstyrelsens gemensamma syn på och strategi för arbetet med kulturarv och kulturmiljö.	Hur det ser ut specifikt i vår kommun och vad de berörda myndigheterna säger angående kulturarv och kulturmiljö.
<b>Regional livsmedelsstrategi Västernorrland</b>	2021	Redovisar prioriterade områden för den regionala livsmedelsproduktionen.	Viktigt utifrån berörda markområden som utfärdar livsmedelsproduktion.
<b>Klimatförändringar och effekter på naturmiljön i Västernorrland</b>	2021	Syftar till att ge bättre kunskap om vilka konsekvenser som kan uppstå och vilka anpassningsåtgärder som kan vara aktuella för att mildra effekterna av klimatförändringarna.	Utifrån ett miljöperspektiv ses dokumentet bidra till en fortsatt utveckling.



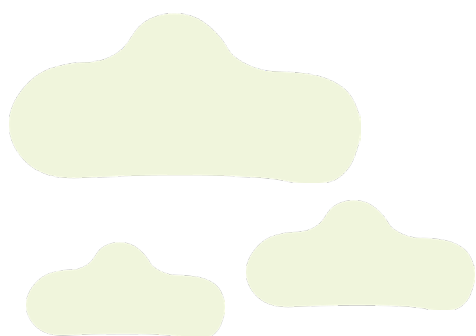
<b>Bevarandeplan Natura 2000: Korstjärnsmyran SE0710237</b>	2021	Natura 2000-området Korstjärnsmyran är en stor skogsmyrmosaik bestående av brandpräglad barrblandskog med våtmarksområden och vattenmiljöer som hyser en rik fågelfauna.	Natura 2000 är ett nätverk av skyddade områden. Det får inte tillkomma försämringar och betydande störningar på dessa platser.
<b>Riskhantering vid transportleder för farligt gods</b>	2022	En vägledning för riskhantering vid transportleder för farligt gods samt drivmedelstationer och farliga verksamheter i Gävleborgs och Västernorrlands län.	Skapar en förståelse kring hur nära man får anlägga bebyggelse kring transportleder för farligt gods.
<b>Vägledning för jordbruksmark i den fysiska planeringen</b>	Förväntas antas våren 2024	Vägledningen belyser vikten kring planerandet av jordbruksmark både från översiktsplanering till detaljplanering och ner på bygglov och förhandsbesked.	Avsaknaden av ett resonemang kring jordbruksmarkens värden är en uppenbar brist i vår gällande översiktsplan och behöver kompletteras utifrån vägledningen.

### 3.3. Förändringar på nationell nivå

I nedanstående tabell redovisas ett urval av nya och förändrade lagar samt nationella mål som tillkommit sedan Översiktsplan för Timrå kommun antogs 2018. Dessa bedöms ha betydelse för arbetet med kommunens kontinuerliga översiktsplanering.

<b>Dokumentnamn</b>	<b>År</b>	<b>Innehåll</b>	<b>Påverkan på översiktsplanens aktualitet</b>
<b>3 kap. 5§ PBL</b> <i>Kommunens syn på risken för skador på den bebyggda miljön utifrån översvämning, ras, skred och erosion.</i>	2018	Översiktsplanen ska redovisa kommunens syn på risken för skador på den byggda miljön som kan följa av översvämning, ras, skred och erosion som är klimatrelaterade samt hur sådana risker kan minska eller upphöra.	Riskerna bör hanteras och ses över i översiktsplanen, både utifrån text och kartmaterial.
<b>God och jämlik hälsa</b> <i>Övergripande mål för folkhälsopolitiken.</i>	2018	Målet är att skapa förutsättningar för en god och jämlik hälsa för hela kommunens medborgare.	Det är våra medborgare vi jobbar för och vill behålla, vilket gör att det är otroligt viktigt med förståelsen kring målet.

<p><b>Arkitektur och gestaltad livsmiljö</b>  <i>Övergripande mål för gestaltad livsmiljö, vägledande för kommuner.</i></p>	2018	Målsättningen är ett hållbart, jämlikt och mindre segregerat samhälle med omsorgsfullt gestaltade livsmiljöer.	Som nämnts tidigare arbetar vi för att behålla våra medborgare vilket gör att vi måste bygga för blandad bebyggelse som motverkar segregation.
<p><b>3 kap. PBL</b>  <i>Flera tillägg som berör innehållet i översiktsplaner.</i></p>	2020	Krav på att redovisa översiktsplanens huvuddrag i en karta, redovisa förhållanden med koppling till de allmänna intressena i 2 kap PBL, som kan ha en väsentlig betydelse för beslut om hur mark- och vattenområden ska användas och hur den byggda miljön ska användas, utvecklas och bevaras.	Den viktigaste lagen som kan påverka aktualiteten på översiktsplanen. Det är en viktig utgångspunkt för att få ett lagenligt styrande dokument.
<p><b>3 kap. 23§ PBL</b>  <i>Planeringsstrategi.</i></p>	2020	Kommunfullmäktige ska anta en planeringsstrategi senast 24 månader efter ett ordinarie val. I stället för en planeringsstrategi kan kommunen ha antagit en ny översiktsplan och på så vis har en aktuell översiktsplan.	Den viktigaste lagen som aktualiseras genom detta dokument.
<p><b>Lagen om Förenta nationernas konvention om barnets rättigheter (2018:1197), barnkonventionen</b></p>	2020	Lagen innebär en tvingande tillämpning av barnets rättigheter i all myndighetsutövning och offentlig verksamhet som kommer i kontakt med barn eller på andra sätt påverkar barns förhållanden.	Att få in barnperspektivet i planerandet är en viktig aspekt med tanke på att deras miljöer också är viktig att ha i åtanke.
<p><b>Avfallsförordning (2020:614)</b></p>	2020	Avfallshantering blir kommunalt ansvar. Grundläggande bestämmelser om avfall och producentansvar finns i 15 kap. MB.	Vilka områden kan hantera avfall och hur ska det hanteras.



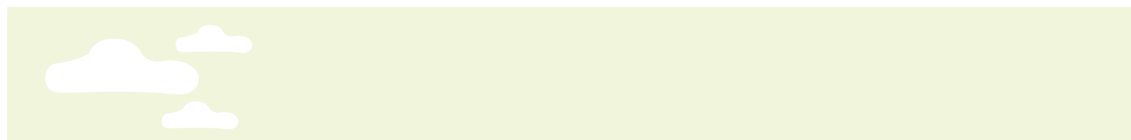
<b>5 kap. PBL</b> <i>Planintressent.</i>	2021	Underlättning har gjorts för att en så kallad planintressent ska kunna börja med att ta fram planeringsunderlag innan kommunen har möjlighet att påbörja planläggningen.	Lagen ger planintressenten ett andrum i genomförandeprocessen inom planläggningen.
<b>Lagen (2000:1383) om kommunernas bostadsförsörjningsansvar</b>	2022	Analys av bostadsbehov som inte tillgodoses på den lokala bostadsmarknaden ska redovisas i kommunens riktlinjer för bostadsförsörjningen.	Bostadsförsörjningsprogram är viktig utifrån vad som bör byggas, vart och när.
<b>Lag (2006:412) om allmänna vattentjänster 6 §§ a-d</b>	2023	Krav på att varje kommun ska ha en vattentjänstplan. Varje kommun ska ha en långsiktig översiktlig planering för att säkerställa tillgång till VA. Varje kommun ska även utreda hur den allmänna VA-anläggningen påverkas av skyfall och definiera vilka åtgärder som krävs för att hantera detta.	Planarbetet är igång.
<b>Förordning (2022:1274) om producentansvar för förpackningar</b>	2023	Ändringar har gjorts i avfallsförordningen (2020:614) om förpackningsavfall. Förordningen preciserar kommunens ansvar när det gäller förpackningsavfall från bland annat hushåll och allmän plats.	Vilka områden kan hantera avfall och hur ska det hanteras.
<b>Plan- och byggförordning (2011:338) 5 c § SFS 2023:50</b>	2023	Översiktsplaner och regionplaner ska utformas så att uppgifterna i dem kan tillgängliggöras och behandlas digitalt.	Digitalisering sker men behöver va i enlighet med Boverksmodellen.





# DEL 4

Bedömning av översiktsplanens aktualitet



## 4. Bedömning av översiktsplanens aktualitet

---

Kapitlet beskriver Timrå kommuns bedömning kring översiktsplanens aktualitet. Vilka ställningstaganden som bedöms påverka översiktsplanens aktualitet, hur aktuella de styrande dokumenten är och översiktsplanens fortsatta arbete med att hålla översiktsplanen aktuell.

---

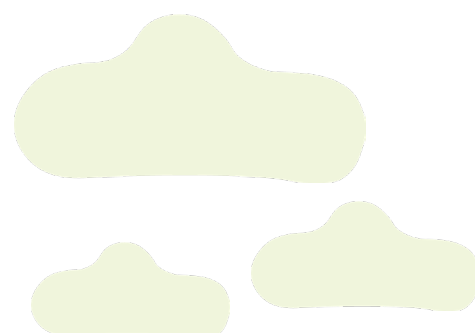
### 4.1. Sammanfattande ställningstagande

- Den sammanfattande bedömningen är att översiktsplanen är till viss del aktuell men kräver en del kompletteringar. Dessa kompletteringar krävs för att hålla kommunens långsiktiga planeringsarbete igång. I dagsläget behövs ingen ny Översiktsplan men den kommer att behöva göras om inom en snar framtid för att möta plan- och bygglagens aktuella version av ÖP-modellen 2.1.
- Länsstyrelsens granskningssynpunkter pekar på att Översiktsplan 2035 har till viss del blivit tillgodosedda gällande buller i och med förändringarna i antagandehandlingen. Däremot anser Länsstyrelsen att kommunen behöver jobba vidare med det strategiska arbetet kring bullerfrågor.
- Det finns särskilt angelägna styrande dokument som bör tas fram och som ger stöd i den gällande översiktsplanen. En del av dessa finns det lagkrav på och vissa anses utveckla kommunens framtida samhällsplanering som behöver möta de storskaliga industrietableringarna. Se avsnitt 4.3.

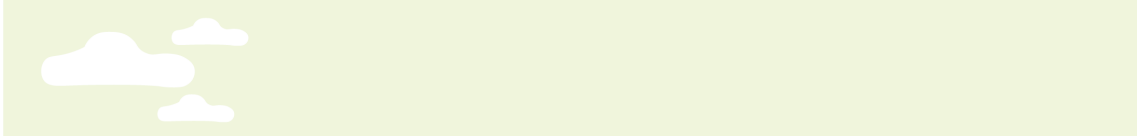
### 4.2. Bedömning av översiktsplanens aktualitet

Bedömningen är att översiktsplanen ger en vägledning gällande mark- och vattenanvändningen under dess gällandetid. Översiktsplanen framhäver även hur riksintressen ska tillgodoses samt miljö kvalitetsnormer ska följas. Översiktsplanen redovisar även ras-, skred- och erosionsrisker samt hur kommunen planerar för det långsiktiga behovet av bostäder. Översiktsplanen för Timrå kommun anses vara aktuell. Skälen till bedömningen är förhållandet till kraven i plan- och bygglagen 3§, 4§ (andra stycket 1 och 2) och 5§. Se utdragen nedan:

*3 § Kommunen ska i översiktsplanen redovisa grunddragen i fråga om den avsedda användningen av mark- och vattenområden för hela kommunen. Grunddragen ska framgå av en karta. Av planen ska det även framgå hur kommunen anser att den byggda miljön ska användas, utvecklas och bevaras. Lag (2020:76).*







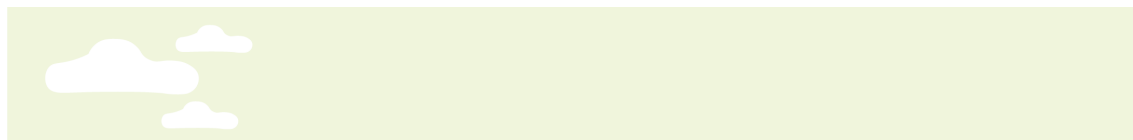
4 § Kommunen ska i översiktsplanen redovisa de förhållanden som med hänsyn till de allmänna intressena i 2 kap. kan ha en väsentlig betydelse för sådana beslut som avses i 2 § andra stycket. Rikssintressen enligt 3 eller 4 kap. miljöbalken ska alltid redovisas. Av planen ska det även framgå hur kommunen anser att:

1. rikssintressen ska tillgodoses,
2. gällande miljö kvalitetsnormer enligt 5 kap. miljöbalken ska följas. Lag (2020:76).

5 § Av översiktsplanen ska även följande framgå:

1. hur kommunen anser att tillgodose det långsiktiga behovet av bostäder,
2. hur kommunen i den fysiska planeringen anser att ta hänsyn till och samordna översiktsplanen med relevanta nationella och regionala mål, planer och program av betydelse för en hållbar utveckling inom kommunen,
3. sådana områden för landsbygdsutveckling i strandnära lägen som avses i 7 kap. 18 e § första stycket miljöbalken,
4. kommunens syn på risken för skador på den byggda miljön som kan följa av översvämning, ras, skred och erosion som är klimatrelaterade samt på hur sådana risker kan minska eller upphöra,
5. om översiktsplanen avviker från en regionplan för länet, på vilket sätt den gör det och skälen för avvikelserna, och
6. sådana områden och verksamheter som angår två eller flera kommuner eller är av regional betydelse. Om länsstyrelsen inte har godtagit planen i en viss del, ska det anmärkas i planen. Lag (2020:76).





### 4.3. Det fortsatta arbetet med översiktsplaneringen

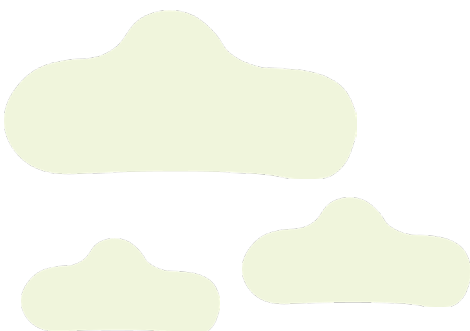
Från och med denna mandatperiod tar kommunfullmäktige ställning till Timrå kommuns fortsatta arbete med översiktsplaneringen. Det gäller att både ge förutsättningar för att genomföra översiktsplanen och att hålla den aktuell. Planeringsstrategin är en förutsättning för att genomföra en aktuell översiktsplan, men det krävs även en del insatser för att fortsätta hålla olika delar aktuella. Denna planeringsstrategi ska läsas tillsammans med översiktsplanen för att få förståelse kring förändrade ställningstaganden eller underlag som tillkommit.

### Fortsatt översiktsplanearbete

Till framtagandet av ny planeringsstrategi ska översiktsplanearbetet inrikta sig på följande arbete:

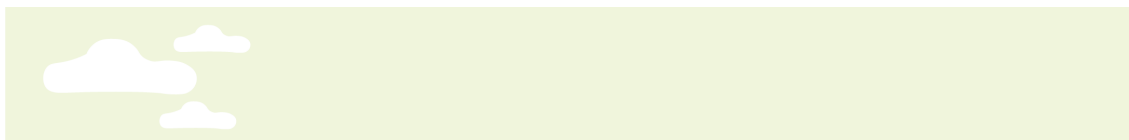
Dokumentnamn	År	Innehåll	Påverkan på översiktsplanens aktualitet
<b>Pågående</b>			
<b>VA-plan</b>	Pågående, möjligt antagande i KF våren 2024	Vattentjänstplanen innehåller en plan för allmänt VA med mål, ställningstaganden och åtgärdsbehov.	Genom detta styrande dokument kommer kommunen få en helhetsbild över VA-frågorna.
<b>Fördjupad översiktsplan Torsboda</b>	Pågående, möjligt antagande i KF våren/sommaren 2025	Det kommer göras en geografisk fördjupning kring området med fokus på naturvärdes-inventeringar, industrimark och bostadsutveckling.	Den geografiska fördjupningen kommer komplettera den gällande översiktsplanen för det specifika området. Det i sin tur kommer tydliggöra Torsboda-områdets målbild.
<b>Sammanhållen bebyggelse Plan- och bygglag (2010:900) 1 kap. 4 §</b>	Precis påbörjad för en revidering.	GIS-skikt som visar var de anser att det är "sammanhållen bebyggelse där bygglov behövs med hänsyn till omfattningen av byggnadsverk i bebyggelsen" (minst 10–20 hus). Kartan kan även visa "sammanhållen bebyggelse där bygglov inte behövs med hänsyn till omfattningen av byggnadsverk i bebyggelsen" (mer än 3 byggnader men mindre än 10–20 hus).	I äldre plan- och bygglagen, ÄPBL, användes begreppet "samlad bebyggelse" när det gäller undantag från lov- och anmälningsplikt utanför detaljplan. Idag används istället begreppet "sammanhållen bebyggelse". Därför görs revidering.

<b>Förslag på komplement till översiktsplanen</b>			
<b>Trafikplan/Trafikstrategi</b>	För möjligt antagande i KF under den aktuella eller efterföljande mandatperiod.	Hur kommunens vägnät, järnvägsnät och gång- och cykelvägar ser ut. Vad vi behöver utveckla och hur vi ser på framtidens möjligheter.	Underlättar det framtida arbetet med trafikplaneringen, vilket är en svaghet idag.
<b>Näringslivsstrategi</b>	För möjligt antagande i KF under den aktuella eller efterföljande mandatperiod.	En fördjupning gällande områden för industrimark, verksamheter och handel där det är specificerat vad som får vara vart och varför.	En viktig aspekt i framtidens realisering av översiktsplanen.
<b>Friluftspan</b>	För möjligt antagande i KF under den aktuella eller efterföljande mandatperiod.	Timrå kommun är en friluftskommun med vandringleder, naturreservat, sjöar, vattendrag, längdskidspår, med mera...	Skapar en helhetssyn på besöksnäringen, kommunens friluftsområden samt kring attraktiviteten.
<b>Kulturmiljövårdsprogram</b>	För möjligt antagande i KF under den aktuella eller efterföljande mandatperiod.	Den befintliga är utdaterad och behöver förnyas. Den grundläggande tanken är att bevara värdefulla byggnader och miljöer för framtiden genom att integrera dem som levande delar i dagens samhälle.	Det kommer effektivisera LOV-prövningar och underlätta grundförutsättningar för bygglov.
<b>Energiplan</b>	För möjligt antagande i KF under den aktuella eller efterföljande mandatperiod.	Innehålla solceller, vindkraft samt andra energikällor som kan beröra Timrå kommun. Den gällande vindkraftsplanen behöver uppdateras och det kan göras via denna plan.	Planen hjälper till att få förståelse kring Timrå kommuns energianvändning och framtida kapacitet.



<b>Gestaltningssprogram</b>	För möjligt antagande i KF under den aktuella eller efterföljande mandatperiod.	Få till en enhetlig gestaltning i kommunens noder.	Skapar en helhetssyn över Timrå kommuns gemensamma gestaltning.
<b>Bostadsförsörjningsprogram</b>	För möjligt antagande i KF under den aktuella eller efterföljande mandatperiod.	Timrå kommuns mål för bostadsbyggande och utveckling av bostadsbeståndet.	Enligt Bostadsförsörjningslagen ska Sveriges kommuner genom framtagande av riktlinjer planera för sin bostadsförsörjning. Syftet med planeringen är att skapa förutsättningar för alla i kommunen att leva i goda bostäder samt att ändamålsenliga åtgärder förbereds och genomförs. Kommunfullmäktige ska anta riktlinjer för bostadsförsörjningen varje mandatperiod, precis som planeringsstrategin.
<b>Handlingsplan för trafikbuller</b>	För möjligt antagande i KF under den aktuella eller efterföljande mandatperiod.	Fokus kring vägtrafiken och dess bulleråtgärder.	Blir ett bra beslutsunderlag för framtida etableringar.





## Begreppsförklaring

### Fördjupning av översiktsplanen (FÖP)

När vi gör en mer detaljerad strategisk plan för ett avgränsat område kallas det fördjupad översiktsplan. Det kan handla om en plan för ett mindre område i en del av kommunen.

### Bygglov

Ett bygglov är ett tillstånd du ansöker om när du ska bygga nytt, bygga om, bygga ut eller förändra en byggnad. Bygglov regleras i plan- och bygglagen och enligt den ska varje kommun ha en byggnadsnämnd som jobbar med frågor kring just bygglov. Där prövas din ansökan utifrån allmänna och enskilda intressen, lagar och riktlinjer.

### Förhandsbesked

Om du har planer på att bygga något som kräver bygglov, kan du först söka förhandsbesked. Förhandsbeskedet är ett sätt för dig att tidigt få reda på om det du planerar att bygga överhuvudtaget är möjligt att bygga på just den plats som du tänkt dig. Du ansöker om förhandsbesked hos kommunens byggnadsnämnd.

### Detaljplan

Kommunen beslutar vilka områden som ska detaljplaneras och när. Den reglerar markanvändningen och bebyggelsen på detaljnivå. Den omfattar bara en begränsad del av kommunen. Planen är kommunens instrument för att förverkliga den lokala bebyggelsepolitiken. Detaljplanen är juridiskt bindande för kommunen och enskilda.

### Allmänna intressen

Allmänna intressen är samhällets gemensamma intressen som ska beaktas och tillgodoses i all planläggning. Allmänna intressen är bland annat natur- och kulturaspekter, utformningen av bebyggelse samt vissa bestämmelser i miljöbalken.

### Planbesked

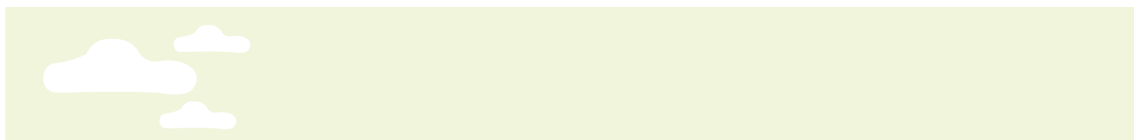
Ett planbesked är ett skriftligt och motiverat beslut där kommunen redogör för huruvida ett planarbete kommer att påbörjas eller inte.

### Kommunfullmäktige (KF)

I kommunfullmäktige tar man beslut om kommunens inriktning, ekonomi och verksamhet. De tar till exempel beslut om budget, skattesats och avgifter för kommunal service, beslutar om den kommunala förvaltningens organisation och verksamhetsformer, väljer ledamöter och ersättare till kommunstyrelsen och nämnderna.

### Plan- och bygglagen (PBL)

PBL är den lag som i Sverige som reglerar planläggningen av mark, vatten och byggande.



### Exploatering

Ordet betyder ungefär ”utnyttjande” och syftar i sammanhanget på utveckling och förvaltning av mark- och vattenområden.

### Planförfarande

Planförfarandet beskriver de nödvändiga stegen i planprocessen. Det finns olika nivåer av förfarande; begränsat, standard och utökat.

### VA

VA står för Vatten och Avlopp.

## **Bilagor**

### Bilaga 1

Länsstyrelsens underlag inför Timrå kommuns planeringsstrategi – 2022-09-07.





**TIMRÅ KOMMUN**

Samhällsenheten

Maj 2024