

Timrå kommun
Barn- och utbildningsnämnden

För kännedom: Kommunfullmäktiges
presidium
Kommunstyrelsen

2022-06-21

Revisionsrapport ”Granskning av ungdomars ohälsa”

KPMG har på uppdrag av kommunens revisorer genomfört en granskning av hur barn- och utbildningsnämnden följer upp elevernas välmående och motverkar ohälsa.

Revisionen önskar att barn- och utbildningsnämnden lämnar synpunkter på de slutsatser som finns redovisade i rapporten senast den 31 oktober 2022. Av svaret bör det framgå vilka eventuella åtgärder som ska vidtas och när de beräknas vara genomförda.

Svaret skickas till Lena Medin, KPMG (mailadress lena.medin@kpmg.se) för vidarebefordran till revisorerna.

För Timrå kommuns revisorer

Sten Ekström
Ordförande

Kenneth Norberg
Vice ordförande



Granskning av ungdomars ohälsa

Rapport

Timrå kommun

KPMG AB

2022-06-21

Antal sidor 17



Timrå kommun
Granskning av ungdomars ohälsa

2022-06-21

Innehållsförteckning

1	Sammanfattning	3
2	Bakgrund	4
2.1	Syfte, revisionsfrågor och avgränsning	4
2.2	Revisionskriterier	5
2.3	Metod	5
3	Resultat av granskningen	6
3.1	Frånvarostatistik	6
3.2	Uppföljning av elevers välmående	7
3.2.1	Bedömning	8
3.3	Förbyggande och hälsofrämjande arbete	9
3.3.1	Bedömning	11
3.4	Samverkan för att motverka ohälsa	12
3.4.1	Samverkan med socialtjänst	13
3.4.2	Samverkan med andra parter	14
3.4.3	Bedömning	15
4	Slutsats och rekommendationer	16

1 Sammanfattning

Vår sammanfattande bedömning utifrån granskningens syfte är att barn- och utbildningsnämnden huvudsakligen ger verksamheterna förutsättningar att verka för ett förebyggande och hälsofrämjande arbete i samverkan med socialtjänsten för att motverka elevers ohälsa.

Vi bedömer att nämnden följer upp elevernas välmående och verksamheternas förutsättningar att arbeta förebyggande och hälsofrämjande inom ramen för det systematiska kvalitetsarbetet. Nämnden har också, som ett resultat av det systematiska kvalitetsarbetet, beslutat om insatser för att öka kvaliteten i det förebyggande och hälsofrämjande arbetet. Vi ser också positivt på att det för kommunens låg- och mellanstadieskolor ska utformas gemensamma trivselenkäter som ska möjliggöra jämförelser på en övergripande nivå.

Vidare konstaterar vi att tillgången till elevhälsans olika kompetenser i stort motsvarar de behov som finns och att flera av de intervjuade upplever att verksamheterna har förutsättningar att arbeta förebyggande och hälsofrämjande. Vi noterar dock av huvudmannens senaste kvalitetsrapport att detta inte sker fullt ut. Det är angeläget att den kunskap som till exempel skolsköterskan besitter efter hälsosamtal, kurator efter sina samtal och lärarna efter utvecklingssamtal används i det förebyggande och hälsofrämjande arbetet även på grupp- och organisationsnivå.

Vi bedömer att det finns brister i samverkan mellan skola, socialtjänst och Region Västernorrland. Vi ser emellertid positivt på att nämnden inom ramen för det beslutade uppdraget "tidigt upptäcka och vidta åtgärder för barn och unga med ökad risk för ohälsa och socioekonomisk problematik" avser utveckla samverkan både inom kommunens organisation och med Region Västernorrland.

Utifrån vår bedömning och slutsats rekommenderar vi barn- och utbildningsnämnden att:

- regelbundet följa upp och säkerställa att samverkan mellan skolan, socialtjänsten samt barn- och ungdomspsykiatri och andra enheter inom regionen är ändamålsenlig.
- i det systematiska kvalitetsarbetet följa upp att elevhälsan vid samtliga skolenheter arbetar främst förebyggande och hälsofrämjande.
- i det systematiska kvalitetsarbetet på sammanslagen nivå följa upp och analysera den kunskap som exempelvis skolsköterskorna får från hälsosamtalen med eleverna.

2 Bakgrund

Vi har av Timrå kommuns revisorer fått i uppdrag att granska hur barn- och utbildningsnämnden följer upp elevernas välmående och motverkar ohälsa. Uppdraget ingår i revisionsplanen för år 2022.

Revisorerna bedömer att brister i skolenheternas och elevhälsans förutsättningar riskerar att få negativa konsekvenser för elevernas välmående och måluppfyllelse, särskilt för elever med särskilda behov.

2.1 Syfte, revisionsfrågor och avgränsning

Syftet med granskningen är att bedöma om barn- och utbildningsnämnden ger verksamheten förutsättningar att verka för ett förebyggande och hälsofrämjande arbete i samverkan med socialtjänsten för att motverka elevers ohälsa. I granskningen ska också tillgänglig statistik kring hemmasittare redovisas.

Följande revisionsfrågor ska besvaras:

- Följer nämnden upp elevernas välmående i skolan?
- Följer nämnden upp verksamhetens förutsättningar att arbeta förebyggande och hälsofrämjande?
- Uppfattar skolans personal att resurser fördelas så att varje rektor och elev har tillgång till elevhälsa och dess olika kompetenser?
- Vilken samverkan sker med socialtjänst i arbetet för att motverka ohälsa?
- Vilken samverkan sker med andra parter i arbetet för att motverka ohälsa och skolfrånvaro?

Granskningen omfattar grundskolan.



Timrå kommun
Granskning av ungdomars ohälsa

2022-06-21

2.2 Revisionskriterier

Vi har bedömt om rutinerna uppfyller

- kommunallagen (2017:725) 6 kap. 6 §,
- skollagen (2010:800) 2 kap. 25 § samt
- tillämpbara interna regelverk, policyer och beslut.

2.3 Metod

Granskningen har genomförts genom dokumentstudier och intervjuer med barn- och utbildningsnämndens presidium, skolchef, ett urval av rektorer och lärare samt representanter för elevhälsan.

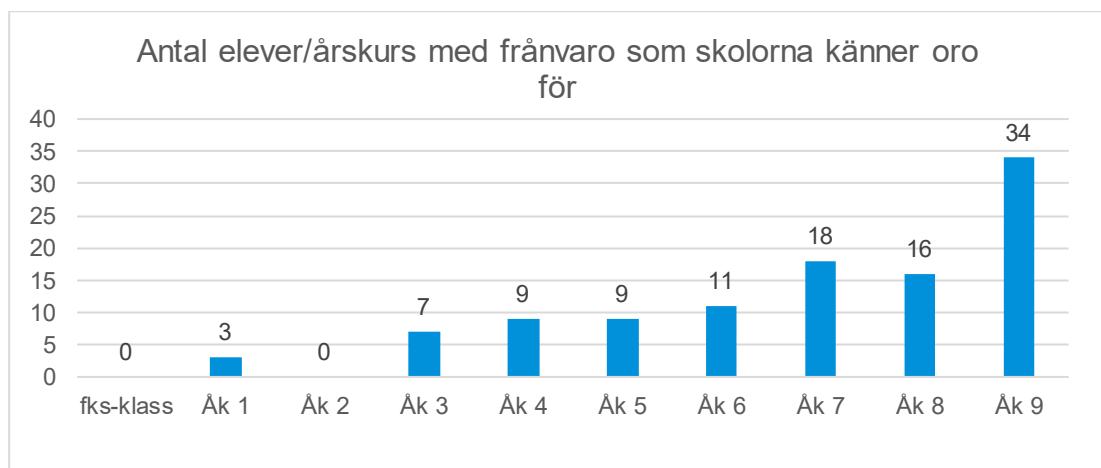
Rapporten är faktakontrollerad av skolchef.

3 Resultat av granskningen

3.1 Frånvarostatistik

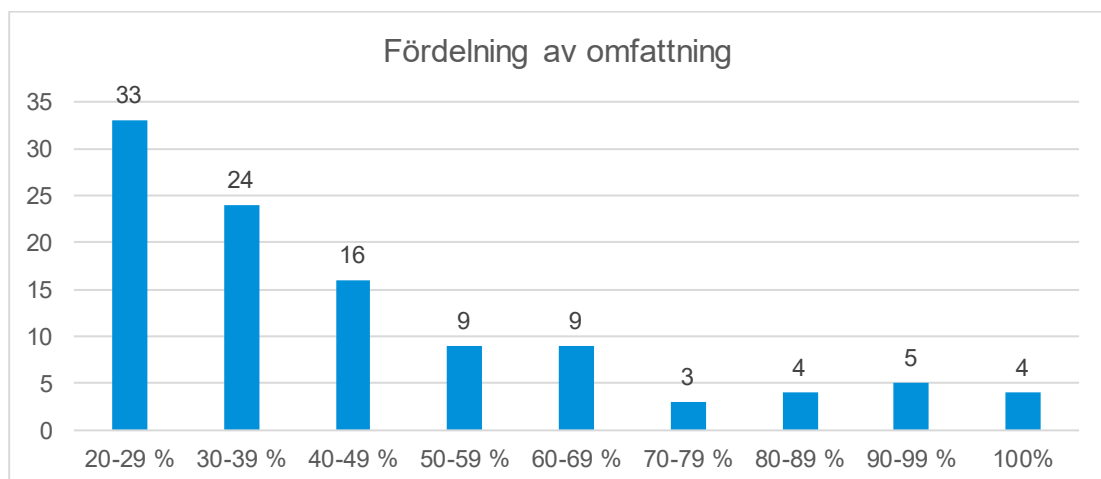
Vi har tagit del av en kartläggning av skolfrånvaron daterad 21 december 2021 och noterar att totalt 107 elever bedöms ha en oroande skolfrånvaro.

I tabellen nedan framgår en fördelning av antalet elever med en oroande frånvaro per årskurs. Av tabellen framgår att oron för elevernas frånvaro ökar i takt med elevens ålder.



Källa: Timrå kommun

I tabellen nedan framgår omfattningen av frånvaron på individnivå.



Källa: Timrå kommun

Totalt är det fyra elever vid kommunens grundskolor som har en fullständig frånvaro.

3.2 Uppföljning av elevers välmående

Enligt intervjuat presidium följer barn- och utbildningsnämnden upp elevernas välmående inom ramen för det systematiska kvalitetsarbetet samt genom uppföljning av verksamhetsplan och budget. Den årliga kvalitetsrapport nämnden erhåller baseras bl.a. på:

- systematiska uppföljningsdialoger med rektorer,
- hälsosamtal,
- kränkingsanmälningar,
- frånvarostatistik och
- enkätundersökningar

När information finns tillgänglig inkluderar nämnden också Kommunförbundet Västernorrlands enkätresultat av den lokala uppföljningen av ungdomspolitiken (LUPP), Skolinspektionens enkätresultat samt den årliga drogvaneundersökningen den årliga kvalitetsrapporten. Nämnden erhåller därtill löpande månadsrapportering om skolfrånvaro och anmälningar av kränkande behandling och diskriminering vilket intervjuat presidium menar är en del i arbetet att identifiera och motverka ohälsa. Vid kontroll av nämndens protokoll kan vi se att nämnden erhållit månadsrapporter om kränkande behandling och frånvaro vid samtliga sammanträden under år 2022¹.

Vi har tagit del av huvudmannens kvalitetsrapport för läsåret 2020/2021 och noterar att rapporten inte innehåller någon särskild analys där begreppet välmående tillämpas. Vi kan av rapporten inte heller se att enkätundersökningar gällande välmående eller hälsosamtal med skolsköterska följs upp och analyseras på aggregerad nivå. I kvalitetsrapportens redovisning och analys av grundskolan rapporteras och bedöms däremot elevernas trygghet och studiero, vilket är en del i arbetet att få elever att må bra. Vidare följs frånvaron och antalet kränkingsanmälningar upp och analyseras. I kvalitetsrapporten kan vi bl.a. läsa att:

- rektorer vid låg- och mellanstadium bedömer i allmänhet att elevernas trygghet och studiero är god och att regelbundna undersökningar bekräftar detta.
- statistiken visar att det inom låg- och mellanstadiet har genomförts fler kränkingsanmälningar i jämförelse med föregående läsår (238 mot 181). Detta ska enligt analysen inte tolkas som att situationen har försämrats utan att skolorna blivit bättre på att uppmärksamma och anmäla incidenter.
- på Ala skola har tryggheten blivit bättre enligt uppföljningsverktyget och mer förebyggande och hälsofrämjande insatser genomförs. Covid-19 har dock påverkat det psykiska måendet negativt.

¹ BUN 2022-02-16 § 9, § 10, BUN 2022-03-16 § 34, § 35, BUN 2022-05-18 § 53, § 54

- på Ala skola är årskurs 8 den årskullen med högst frånvaro. Rektors tolkning är att effekten av pandemin i form av förhöjd psykisk ohälsa är orsaken till den stora frånvaron.
- på Arenaskolan ser resultatet kring trygghet bättre ut än föregående år och kuratorernas åtgärdande arbete har ändrats till att vara med förebyggande och hälsofrämjande. Pandemin har dock påverkat det psykiska måendet för elever negativt trots att skolan varit öppen under läsåret.

På enhetsnivå tillämpar kommunens grundskolor olika tillvägagångssätt och metoder för att kartlägga elevernas välmående. Det handlar bl.a. om olika typer av enkäter för att fånga upp elevers tankar och upplevelser samt klassvisa dialoger med eleverna.

Enligt intervjuad kurator har kommunens kuratorer fått i uppdrag att utforma en gemensam trivselenkät för samtliga låg- och mellanstadieskolor. Syftet är att möjliggöra jämförelser mellan skolenheterna för att lära och sprida framgångsrika arbetssätt. Vid behov ska det dock vara fortsatt möjligt att göra tillägg för vissa frågor som anpassas specifikt för den enskilda skolan och klassen.

3.2.1 Bedömning

Vi bedömer att barn- och utbildningsnämnden inom ramen för det systematiska kvalitetsarbetet följer upp elevernas välmående genom bl.a. analyser av trygghet och studiero. Vi vill dock påtala vikten av att använda den kunskap som skolsköterskorna får från hälsosamtalen då detta utgör ett viktigt underlag för eventuella beslut om åtgärder av förebyggande och hälsofrämjande karaktär.

Vidare konstaterar vi att gemensamma trivselenkäter ska utformas för kommunens låg- och mellanstadieskolor för att möjliggöra jämförelser på en övergripande nivå. Vi ser positivt på detta samtidigt som enkäterna kan utformas på ett sådant sätt så att relevanta frågeställningar anpassade för specifika klasser går att ställa.

3.3 Förbyggande och hälsofrämjande arbete

Nämnden följer årligen upp verksamheternas förutsättningar att arbeta förebyggande och hälsofrämjande inom ramen för det systematiska kvalitetsarbetet. Av kvalitetsrapporten för läsåret 2020/2021 kan vi bl.a. läsa att:

- Alla låg- och mellanstadieskolor har tillgång till elevhälsans kompetenser och att rektorernas strategier har utvecklats mot mer främjande och förebyggande insatser
- Rektor bedömer att elevhälsans arbete på Ala skola i praktiken är hälsofrämjande och att insatserna sker med en systematik
- På Arenaskolan är rektors analys att samarbetet mellan lärare och elevhälsoteamet haltar trots insatser kring organisationen. Insatserna syftar till att skapa närmare relation för att uppnå ett bättre gemensamt elevhälsoarbete på skolan.

Enligt uppgift från skolchef har nämnden bl.a. som ett resultat av det systematiska kvalitetsarbetet via statsbidrag för likvärdig skola förstärkt skolenheternas elevhälsa med fler kuratorer och skolsköterskor. Inför år 2022 beslutade nämnden² i sin plan för likvärdig skola att vidta ytterligare insatser inom ramen för elevhälsan för att öka kvaliteten i det förebyggande och hälsofrämjande elevhälsoarbetet. Bidragsbeloppet för år 2022 uppgår till drygt 11 mnkr och ska användas för insatser inom totalt åtta områden, inkl. elevhälsan, i förskoleklass och grundskola för att stärka likvärdighet och kunskapsutvecklingen.

I Timrå kommun är elevhälsan i huvudsak organiserad lokalt, direkt underställd rektor. Det gäller insatserna kurator, sjuksköterska, specialpedagog och speciallärare. Kommunens skolpsykologer är däremot placerade centralt och arbetar på uppdrag av rektorerna. Resurser till elevhälsan och dess olika kompetenser fördelas enligt intervjuad skolchef utifrån elevantal. De små skolenheterna med ett mindre elevantal kompenseras med resurser för elevhälsans olika insatser för att möta behovet. Elevhälsans insatser finns på alla skolenheter och de olika yrkesgrupperna ska samarbeta med varandra i elevhälsoteam (EHT) på skolan.

Intervjuade representanter för elevhälsan menar att de har förutsättningar att arbeta förebyggande och hälsofrämjande. Som en del i arbetet att säkerställa att så sker ska det vid respektive skola årligen utformas en elevhälsoplan med planerade förebyggande och hälsofrämjande insatser. Det finns för planerna ingen framtagna mall utan planen ska utgöras av identifierade behov och årligen följas upp inom ramen för det systematiska kvalitetsarbetet på huvudmänna- och enhetsnivå.

² BUN 2022-02-16 § 5

Timrå kommun

Granskning av ungdomars ohälsa

2022-06-21

På frågan om resurser fördelas så att varje rektor och elev har tillgång till elevhälsan och dess olika kompetenser uppger intervjuade representanter för elevhälsan att tillgången motsvarar de behov som finns. För att säkerställa att behovet möts har kuratorer och specialpedagoger vid vissa av kommunens låg- och mellanstadieskolor utarbetat en struktur med klassbaserat material med olika övningar så att läraren ska kunna arbeta förebyggande och hälsofrämjande i klassrummet.

På skolenheterna genomförs också i varierande omfattning olika typer av möten mellan den pedagogiska personalen och elevhälsans insatser. Vid dessa tillfällen har den pedagogiska personalen möjlighet att få råd och stöd i arbetet, enligt intervjuade representanter för elevhälsan.

Även intervjuade rektorer menar att tillgången till elevhälsan motsvarar det behov som finns och att verksamheterna har förutsättningar att arbeta förebyggande och hälsofrämjande. Genom bl.a. elevhälsoplaner och planer för kränkande behandling och diskriminering har skolenheterna utarbetat egna strategier för att förebygga och motverka ohälsa. Exempel på förebyggande och hälsofrämjande insatser som uppges av de intervjuade rektorerna är bl.a.:

- Trygghetsvandringar i skolans lokaler och uteområden
- Trygghetsdiskussioner och elevaktiviteter i klassrummet
- Rastaktiviteter
- Elevsamordnare som finns tillgänglig på raster och mellan lektionstid

I tabellen nedan framgår grundskolepedagogernas svar på Skolinspektionens enkät från våren 2020 på frågor kring elevhälsan.

Jag kan få råd och stöd av elevhälsogruppen för att själv kunna hjälpa mina elever i deras utmaningar	Stämmer helt och hållet	Stämmer ganska bra	Stämmer ganska dåligt	Stämmer inte alls	Vet ej	Medelvärde Timrå/enkätomg.
Pedagogisk personal	48 %	35 %	13 %	*	*	7,8/7,8

Skolinspektionen, Skolenkät

Majoriteten av den pedagogiska personalen uppger i enkäten att de kan få råd och stöd av elevhälsogruppen för att själv kunna hjälpa eleverna i deras utmaningar. Den pedagogiska personalens svar i Timrå kommun är i linje med snittet i enkätomgången.

I min skola finns beredskap för att i det dagliga arbetet hantera situationer som kräver elevhälsogruppernas kompetenser	Stämmer helt och hållet	Stämmer ganska bra	Stämmer ganska dåligt	Stämmer inte alls	Vet ej	Medelvärde Timrå/enkätomg.
Pedagogisk personal	41 %	39 %	13 %	*	*	7,4/7,3

Skolinspektionen, Skolenkät

Majoriteten av den pedagogiska personalen uppger också att det finns beredskap för att i det dagliga arbetet hantera situationer som kräver elevhälsogruppernas kompetenser. Den pedagogiska personalens svar i Timrå kommun är i linje med snittet i enkätomgången.

Den bild som enkätresultatet ger återspeglas inte fullt ut bland vissa av de intervjuade lärarna. Upplevelsen är att det ofta tar lång tid att få råd och stöd via elevhälsan, framför allt från specialpedagoger och skolpsykologer. Enligt intervjuad skolchef är de medvetna om att lärarna önskar mer stöttning av kommunens skolpsykologer och menar att detta är ett utvecklingsområde. Vid tidpunkten för denna granskning är en av kommunens skolpsykologer inte i tjänst vilket uppges vara en bidragande orsak till den långa väntetiden.

För att förbättra samarbetet mellan elevhälsan och pedagogiska personalen har all personal inom kommunens grundskolor deltagit i SPSM:s³ utbildning "Att höja skolans elevhälsokompetens". Utbildningen har syftat till att utveckla ett mer förebyggande och hälsofrämjande arbetssätt i kommunens grundskolor. Grundskolorna i Timrå kommun har dock, enligt intervjuade rektorer, utmaningar med hög personalomsättning som bidragit till att delar av den personal som erhållit denna utbildning har slutat.

Intervjuade lärare upplever att skolenheterna i övrigt har förutsättningar att arbeta förebyggande och hälsofrämjande. De resultat som bl.a. enkäter och andra metoder för att kartlägga elevernas välmående ger uppges skapa goda förutsättningar att arbeta vidare med i aktuell klass. Det finns dock ett behov, enligt intervjuade lärare, av utbildning kring hur olika måenden och beteendemönster i vardagen tidigt kan upptäckas.

3.3.1 Bedömning

Vi konstaterar att barn- och utbildningsnämnden följer upp verksamheternas förutsättningar att arbeta förebyggande och hälsofrämjande inom ramen för det systematiska kvalitetsarbetet. Nämnden har också, som ett resultat av det systematiska kvalitetsarbetet, beslutat om insatser för att öka kvaliteten det förebyggande och hälsofrämjande arbetet.

Flera av de intervjuade upplever att verksamheterna har förutsättningar att arbeta förebyggande och hälsofrämjande. Vi konstaterar att det av huvudmannens senaste

³ Specialpedagogiska skolmyndigheten

kvalitetsrapport framgår att detta inte sker fullt ut. Vi anser att den kunskap som till exempel skolsköterskan besitter efter hälsosamtal, kurator efter sina samtal och lärarna efter utvecklingssamtal i hög grad är värdefull för det förebyggande och hälsofrämjande arbetet.

Resurser till elevhälsan fördelas utifrån elevantal och vi kan konstatera genom intervjuer och Skolinspektionens senaste enkät till pedagogisk personal att tillgången till elevhälsan och dess olika kompetenser i stort motsvarar de behov som finns. Intervjuade lärare upplever dock att det ofta kan ta lång tid att få råd och stöd, i huvudsak från specialpedagoger och skolpsykologer, vilket är en brist.

3.4 Samverkan för att motverka ohälsa

Barn- och utbildningsnämnden har i sin verksamhetsplan för år 2022–2024 fastställt uppdraget att ”tidigt upptäcka och vidta åtgärder för barn och unga med ökad risk för ohälsa och socioekonomisk problematik”. Uppdraget hör till fullmäktiges målbild ”Trygghet, delaktighet och livslångt lärande”. För att lyckas med uppdraget ska nämnden enligt verksamhetsplanen:

- utveckla samarbete och arbetssätt inom kommunens organisation för tidig upptäckt och proaktiva insatser.
- utveckla samarbetet med Region Västernorrland för att minska risken för att barn och unga far illa.

Därtill ska kompetensutvecklingsinsatser riktas speciellt mot yrkesgrupper som arbetar med barn i yngre åldrar. Ett fokusområde kommer enligt verksamhetsplanen vara barn och unga där det redan har identifierats ett behov av samverkan, exempelvis elever med en omfattande frånvaro. Uppdraget kommer att leda och följas upp av den gemensamma ledningsgruppen inom barn- och utbildningsförvaltningen och socialförvaltningen.

Enligt intervjuad skolchef och biträdande skolchef är uppdraget ett resultat av det systematiska kvalitetsarbetet där det har identifierats ett behov att förbättra samverkan med socialtjänst och region. Nämnden kommer i samband med sammanträdet i maj år 2022 att ta del av en första uppföljning kring uppdraget.

3.4.1 Samverkan med socialtjänst

Medarbetare och chefer inom barn- och utbildningsförvaltningen och socialförvaltningen utarbetade under år 2014⁴ en idéplattform för samverkan skola och socialtjänst kring barn och unga mellan 0–18 år. Av idéplattformen framgår uppdrag och ansvarsfördelning mellan de olika verksamheterna samt gemensamt överenskomna principer och förhållningssätt.

Följande principiella utgångspunkter för samverkan redovisas:

- När endera socialtjänsten eller skolan anser att det är till värde för barnet ska initiativ till samverkan tas.
- All samverkan ska utgå från socialtjänstens respektive skolans idé och gagna respektive områdes syfte.
- Skolan och socialtjänsten ska var för sig skapa en stabil samverkansarena med andra aktörer.
- Skola och socialtjänst ska var för sig initiera samverkan i den process som kräver det.
- För all samverkan ska en god relation till barnet och dess vårdnadshavare eftersträvas för såväl skola som socialtjänst.

Därtill har rutiner för orosanmälan och för utformandet av samordnade kommunala individuella planer (SKIP) tagits fram som finns tillgängliga på kommunens intranät.

Enligt uppgift från skolchef bedrivs systematisk samverkan gällande barn och unga i Timrå kommun:

- på huvudmannanivå för att skapa förutsättningar och strukturer på verksamhetsnivå,
- på verksamhetsnivå för att samverka kring aktuella ärenden och verksamhetsnära rutiner.

Enligt intervjuade rektorer och representanter för elevhälsan fungerar samverkan med socialtjänsten i huvudsak bra, framför allt när SKIP-planer har utformats. Dock kan socialtjänstens sekretess i vissa fall göra det svårt att hitta rätt former för samverkan. Bilden av att socialtjänstens sekretess försvårar samverkan delas i intervjuer med lärare som menar att det ofta blir en ensidig kommunikation. Enligt lärarna förekommer det också att skolan gör anmälningar till socialtjänsten men att de inte får någon återkoppling om anmälan tagits emot eller inte.

Samverkan med socialtjänsten uppges däremot ha förbättrats under de senaste åren och de regelbundna samverkansmötena beskrivs vara en bidragande orsak. Dessa tillfällen skapar, enligt intervjuade rektorer, en ökad förståelse för varandras verksamhet och ger möjligheter till att utveckla gällande rutiner.

⁴ Senast reviderad år 2020

Som en del av nämndens beslutade uppdrag att "tidigt upptäcka och vidta åtgärder för barn och unga med ökad risk för ohälsa och socioekonomisk problematik" pågår nu, enligt intervjuad skolchef, en utredning kring hur samverkan med socialtjänsten ska förbättras. Skolchef uppger i intervju att nämnden kommer att föreslå att en skolsocionom ska anställas som ska säkerställa en ändamålsenlig samverkan mellan socialförvaltningen och skolförvaltningen. Skolsocionomen ska inte arbeta myndighetsutövande utan ska fungera som en servicefunktion i skolan varpå sekretess mellan verksamheterna inte ska utgöra ett hinder. Ett pilotarbete ska genomföras under ett år med start höstterminen 2022 vid två av kommunens skolor, en låg- och mellanstadieskola samt en högstadieskola.

3.4.2 Samverkan med andra parter

Samverkan med andra parter i arbetet för att motverka ohälsa och skolfrånvaro sker i huvudsak med Region Västernorrlands barn- och ungdomspsykiatri (BUP) och habiliteringsmottagning. Det finns dock en bild bland flera av de intervjuade att samverkan inte är fungerande fullt ut och att det ofta råder långa handläggningstider inom regionen som drabbar eleven.

Intervjuade rektorer och representanter för elevhälsan menar att samverkan med regionen har försämrats under de senaste åren, framför allt med BUP. Upplevelsen är att det är svårt att få till gemensamma möten för att upprätta samordnade individuella planer (SIP) och att regionens höga personalomsättning är bidragande. Representanter för elevhälsan menar därtill att elevhälsopersonal ofta får ta ett stort ansvar för att hjälpa vårdnadshavare och elever för att komma i kontakt med regionen då detta uppges vara en svår process.

Bland lärarna är upplevelsen att även skolans processer, exempelvis kartläggningar och utredningar, bidrar till att samverkan med andra parter såsom BUP och habilitering inte blir effektiv. Enligt intervjuade lärare ligger skolans fokus ofta på att vidta anpassningar inom skolan när eleven egentligen är i behov av ytterligare externa insatser. När detta väl konstateras är genomförda kartläggningar och utredningar för gamla för att skickas på remiss till regionen.

Under våren 2022 har regionen öppnat en ny verksamhet "Barn- och ungdomsentrén" som ska arbeta förebyggande och hälsofrämjande för barn mellan 10–12 år vilket flera av de intervjuade ser positivt på. Därtill pågår, enligt intervjuad skolchef, ett omfattande arbete med att utveckla samverkan i länet där regionen och samtliga kommuner är deltagande. Från Timrå kommun deltar barn- och utbildningsnämnden, socialnämnden och tjänstepersoner från respektive förvaltning. Målsättningen är att arbetet ska vara färdigt hösten år 2022 och utmynna i forum för samverkan på politisk nivå och nya rutiner för samverkan på enhetsnivå.

Utöver samverkan med regionen lyfter flera av de intervjuade också samverkan med Teamsters som är en del av Timrå IK:s verksamhet som tillsammans med kommunens grundskolor arbetar för att minska utanförskap. Teamsters genomför bl.a. föreläsningar och träffar ute på grundskolorna, läxhjälp efter skoltid och olika evenemang för barn och elever.



Timrå kommun
Granskning av ungdomars ohälsa

2022-06-21

3.4.3 Bedömning

Vi bedömer att samverkan mellan skola och socialtjänst i huvudsak fungerar väl. Det finns emellertid brister i samverkan mellan skola och andra parter såsom Region Västernorrland. Vi ser därför positivt på att nämnden inom ramen för det beslutade uppdraget att "tidigt upptäcka och vidta åtgärder för barn och unga med ökad risk för ohälsa och socioekonomisk problematik" avser utveckla samverkan både inom kommunens organisation och med Region Västernorrland.

Det är angeläget att nämnden efter att nya samverkansrutiner utarbetats följer upp och säkerställer att en ändamålsenlig samverkan bedrivs.

4 Slutsats och rekommendationer

Vår sammanfattande bedömning utifrån granskningens syfte är att barn- och utbildningsnämnden huvudsakligen ger verksamheterna förutsättningar att verka för ett förebyggande och hälsofrämjande arbete i samverkan med socialtjänsten för att motverka elevers ohälsa.

Vi bedömer att nämnden följer upp elevernas välmående och verksamheternas förutsättningar att arbeta förebyggande och hälsofrämjande inom ramen för det systematiska kvalitetsarbetet. Nämnden har också, som ett resultat av det systematiska kvalitetsarbetet, beslutat om insatser för att öka kvaliteten i det förebyggande och hälsofrämjande arbetet. Vi ser också positivt på att det för kommunens låg- och mellanstadieskolor ska utformas gemensamma trivselenkäter som ska möjliggöra jämförelser på en övergripande nivå.

Vidare konstaterar vi att tillgången till elevhälsans olika kompetenser i stort motsvarar de behov som finns och att flera av de intervjuade upplever att verksamheterna har förutsättningar att arbeta förebyggande och hälsofrämjande. Vi noterar dock av huvudmannens senaste kvalitetsrapport att detta inte sker fullt ut. Det är angeläget att den kunskap som till exempel skolsköterskan besitter efter hälsosamtal, kurator efter sina samtal och lärarna efter utvecklingssamtal används i det förebyggande och hälsofrämjande arbetet även på grupp- och organisationsnivå.

Vi bedömer att det finns brister i samverkan mellan skola, socialtjänst och Region Västernorrland. Vi ser emellertid positivt på att nämnden inom ramen för det beslutade uppdraget "tidigt upptäcka och vidta åtgärder för barn och unga med ökad risk för ohälsa och socioekonomisk problematik" avser utveckla samverkan både inom kommunens organisation och med Region Västernorrland.

Utifrån vår bedömning och slutsats rekommenderar vi barn- och utbildningsnämnden att:

- regelbundet följa upp och säkerställa att samverkan mellan skolan, socialtjänsten samt barn- och ungdomspsykiatri och andra enheter inom regionen är ändamålsenlig.
- i det systematiska kvalitetsarbetet följa upp att elevhälsan vid samtliga skolenheter arbetar främst förebyggande och hälsofrämjande.
- i det systematiska kvalitetsarbetet på sammanslagen nivå följa upp och analysera den kunskap som exempelvis skolsköterskorna får från hälsosamtalen med eleverna.



Timrå kommun
Granskning av ungdomars ohälsa

2022-06-21

Datum som ovan

KPMG AB

Klara Engström
Kommunal revisor

Joakim Nertyk
Certifierad kommunal revisor och specialist

Lena Medin
Certifierad kommunal revisor

Detta dokument har upprättats enbart för i dokumentet angiven uppdragsgivare och är baserat på det särskilda uppdrag som är avtalat mellan KPMG AB och uppdragsgivaren. KPMG AB tar inte ansvar för om andra än uppdragsgivaren använder dokumentet och informationen i dokumentet. Informationen i dokumentet kan bara garanteras vara aktuell vid tidpunkten för publicerandet av detta dokument. Huruvida detta dokument ska anses vara allmän handling hos mottagaren regleras i offentlighets- och sekretesslagen samt i tryckfrihetsförordningen.