



TIMRÅ KOMMUN

# Socialförvaltningen

## Periodrapport

### januari-mars

from  
Timrå  
with love



# Resultatrapport januari-mars

RESULTATRAPPORT Socialförvaltningen Tkr	Ack		Budgetavvikelse		Ack	Förändring	Budget
	Utfall 2025	Budget 2025	Utfall-Budget tkr	%	Utfall 2024	Utfall 2024-2025 tkr	Totalt 2025
Intäkter	-11 443	-11 802	-358	-3,0%	-10 667	777	-46 845
Bidrag	-8 026	-7 534	492	6,5%	-10 194	-2 167	-28 638
<b>INTÄKTER</b>	<b>-19 470</b>	<b>-19 336</b>	<b>134</b>	<b>0,7%</b>	<b>-20 861</b>	<b>-1 391</b>	<b>-75 483</b>
Personalkostnader	115 414	115 831	417	0,4%	116 120	706	447 799
Köp av huvudverksamhet	12 625	15 516	2 891	22,9%	17 476	4 851	62 065
Försörjningsstöd	5 885	4 890	-995	-16,9%	4 698	-1 187	19 560
Assistansersättning och övr. bidrag	2 410	2 724	313	13,0%	2 638	227	10 895
Fastighetskostnader	12 536	12 819	284	2,3%	12 558	22	51 278
Hyra/leasing inventarier	1 822	1 674	-148	-8,1%	1 677	-145	6 696
Förbrukningsinv och material	3 271	4 083	812	24,8%	3 064	-207	16 332
Måltider, IT och övriga tjänsteköp	7 102	7 133	31	0,4%	7 619	516	28 533
Transportkostnader	970	1 463	492	50,7%	1 053	83	5 850
Larm/bevakning	1 092	423	-669	-61,2%	969	-123	2 188
Övriga kostnader	1 212	680	-532	-43,9%	469	-743	2 566
Avskrivningar och internränta	528	579	51	9,6%	512	-16	2 307
<b>KOSTNADER</b>	<b>164 868</b>	<b>167 815</b>	<b>2 947</b>	<b>1,8%</b>	<b>168 853</b>	<b>3 985</b>	<b>656 068</b>
<b>RESULTAT</b>	<b>145 398</b>	<b>148 479</b>	<b>3 081</b>		<b>147 992</b>	<b>2 594</b>	<b>580 586</b>

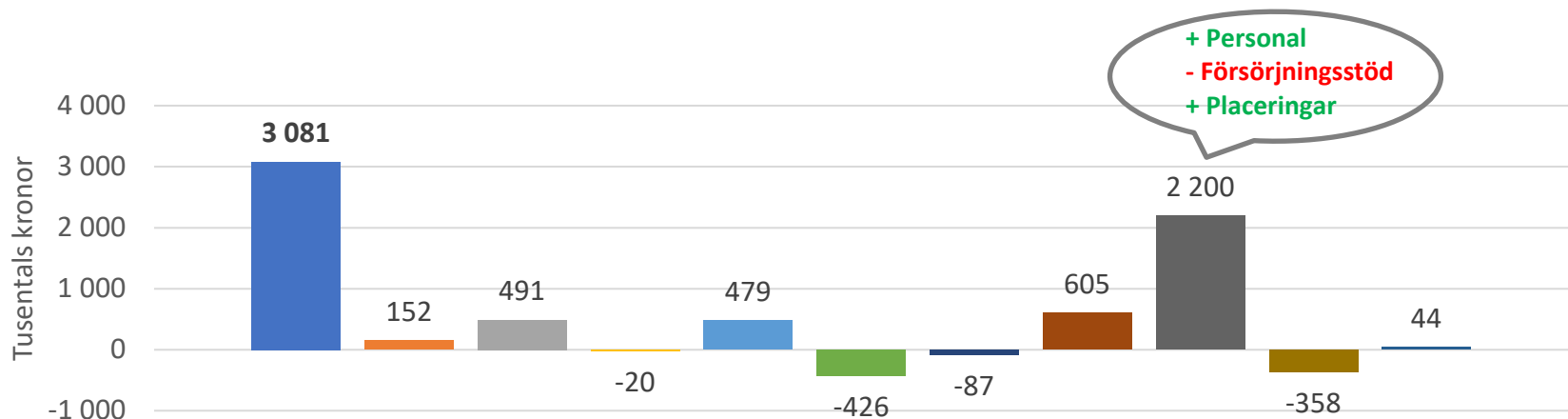
## Kommentar ack utfall jämfört med ack budget

- Resultatet har förbättrats med 534 tkr jämfört med perioden januari-februari.
- Verksamhetens totala intäkter och bidrag är i nivå med budget.
- Verksamhetens kostnader är 2,9 mnkr lägre än budget.
  - Personalkostnaderna är i nivå med budget – sjukfrånvaro → fler timanställda och övertid
  - Köp av huvudverksamhet har minskat – inom främst FH vård- och omsorgsboende och vård vuxna missbruk
  - Ökad kostnad för försörjningsstöd
  - Minskat köp av förbrukningsinventarier och kostersättning
  - I övriga kostnader ingår tillfällig inhyrd personal som uppgår till 564 tkr

# Resultatrapport innehåll

Benämning	Innehåll
Intäkter	Kostnadsersättning vårdtagare, hemvårdsavgifter, hyror och övriga ersättningar
Bidrag	Statliga bidrag och övriga bidrag samt särskild momsersättning
Personalkostnader	Egen personal inkluderat arvoden till uppdragstagare (ingår i verksamhet IFO)
Köp av huvudverksamhet	Placeringar
Försörjningsstöd	Ekonomiskt bistånd
Assistansers och övr. bidrag	Bidrag till juridiska personer (och habiliteringsersättning)
Fastighetskostnader	Lokal- och bostadshyror, el- och förbrukningsavgifter samt städning
Hyra/leasing inventarier	Hyra/leasing hjälpmedel
Förbrukningsinventarier och material	Förbrukningsinventarier, förbrukningsmaterial, livsmedel, arbetskläder, laboratoriematerial, läkemedel och sjukvårdsartiklar
Måltider, IT och övriga tjänsteköp	Måltider, administrativa tjänster IT, systemkostnader, företagshälsovård och bidrag, administrativa tjänster intern service och konsulter samt övriga främmande tjänster
Transportkostnader	Hyra/leasing bilar/transportmedel, drivmedel, fordonsskatt och övriga kostnader för transportmedel och buss/taxi samt serviceavgifter uthyrning bilpool
Larm/bevakning	Trygghetslarm och bevakningstjänster vaktbolag
Övriga kostnader	Tillfälligt inhyrd personal, inköp av inventarier, reparation och underhåll av maskiner och underhåll av förbrukningsinventarier, tele- och IT-kommunikation och material, annonsering, diverse avgifter samt övriga mindre poster
Avskrivningar och internränta	

# Budgetavvikelse nettokostnader per verksamhet januari-mars 2025

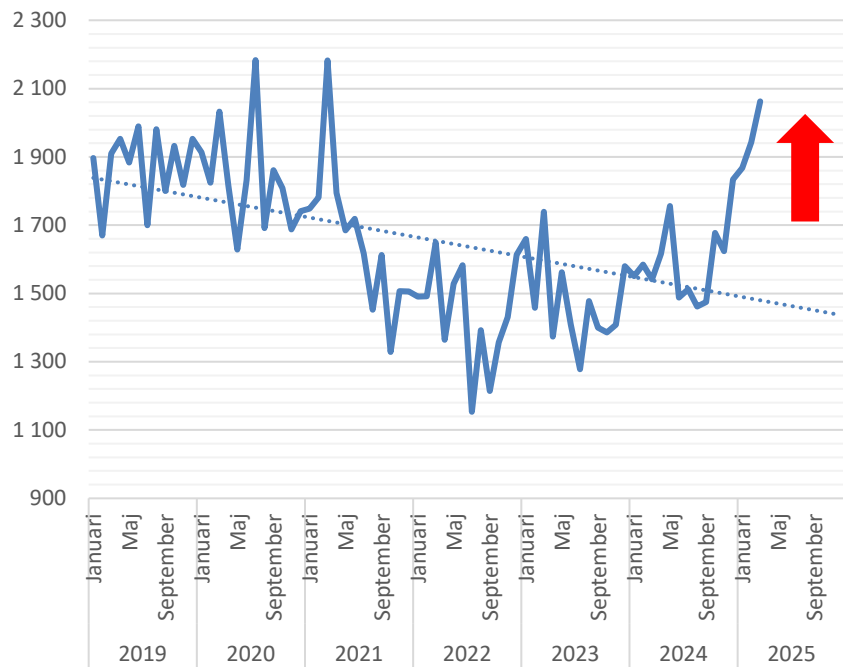


- Socialnämnden
- varav Hälso- och sjukvård
- varav Bistånds- och avgiftshandläggare samt övrigt stöd
- varav Äldreomsorg - Hemtjänst
- varav Äldreomsorg - Särskilt boende
- varav Äldreomsorg - Korttids, Daglig vht och Medicinskt färdig beh.
- varav LSS/SFB Personlig assistans
- varav Övriga verksamheter LSS
- varav Individ- och familjeomsorg
- varav Ledning och stöd
- varav Politisk verksamhet

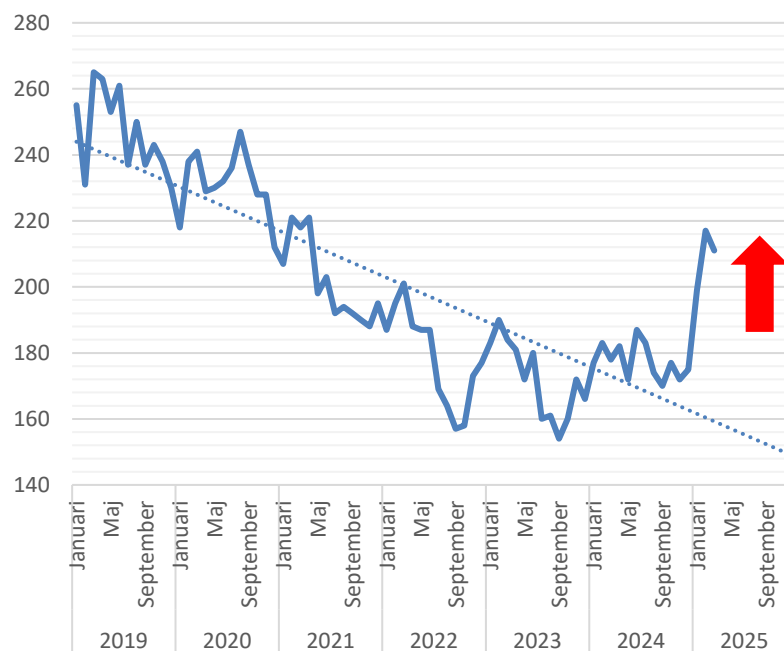
Månad	Budgetavvikelse
jan	694
jan-feb	2 547
jan-mars	3 081

# Försörjningsstöd

## Ekonomiskt bistånd (tkr)



## Hushåll (antal)



### Ökning av utbetalt bistånd år 2025 jmf med 2024 (jan-mars)

- 2024: kostnad i genomsnitt per månad **1,6 mnkr**
- 2025: kostnad i genomsnitt per månad **2 mnkr**
- Genomsnittlig ökning per månad med **0,4 mnkr**

### Antal hushåll har ökat år 2025 jmf med fg år (jan-mars)

- 2024: antal hushåll i genomsnitt per månad **179**
- 2025: antal hushåll i genomsnitt per månad **209**
- Genomsnittlig ökning under årets 3 första månader är **30**

❖ **Verksamheten ser ett fortsatt högt inflöde, med en stor variation på typ av ärenden, flertalet ärenden avser återöppnade men även nya ärenden**

# Socialnämnden

Resultat	Budget period	Utfall period	Avvikelse period	Avvikelse innevarande månad
INTÄKTER	19 336	19 470	134	-650
KOSTNADER (-)	-167 815	-164 868	2 947	1 184
<i>Varav personalkostnader</i>	<i>-111 662</i>	<i>-111 047</i>	<i>615</i>	<i>370</i>
<b>NETTOKOSTNADER (-)</b>	<b>-148 479</b>	<b>-145 398</b>	<b>3 081</b>	<b>534</b>

Notera att i rubriken varav personalkostnader ingår inte arvoden för uppdragstagare, som ingår i Individ- och familjeomsorg.

- Intäkterna har minskat under mars månad på grund av att tidigare bokförda bidrag från Migrationsverket inte kommer att utbetalas på grund av avslag, totalt 657 tkr



# Hälsa och sjukvård

Resultat	Budget period	Utfall period	Avvikelse period	Avvikelse innevarande månad
INTÄKTER	589	824	234	98
<i>Varav hjälpmedel</i>	280	274	-7	4
KOSTNADER (-)	-11 506	-11 588	-82	2
<i>Varav personalkostnader</i>	-8 935	-8 876	59	38
<i>Varav inhyrd personal</i>	0	0	0	0
<i>Varav hjälpmedel</i>	-1 370	-1 514	-144	-11
<b>NETTOKOSTNADER (-)</b>	<b>-10 916</b>	<b>-10 764</b>	<b>152</b>	<b>100</b>

- Ökade intäkter avser hemvårdsavgifter
- Kostnader för hjälpmedel har minskat något jämfört med perioden januari-februari



# Bistånd- avgiftshandläggare, övrigt stöd

Resultat	Budget period	Utfall period	Avvikelse period	Avvikelse innevarande månad
INTÄKTER	644	648	4	-32
KOSTNADER (-)	-6 064	-5 578	486	204
<i>Varav personalkostnader</i>	-4 455	-4 403	52	89
<b>NETTOKOSTNADER (-)</b>	<b>-5 420</b>	<b>-4 930</b>	<b>491</b>	<b>172</b>

Positiva budgetavvikelser avser bland annat:

- Företagshälsovård och friskvårdsbidrag
- Förbrukningsinventarier



# Äldreomsorg Hemtjänst

Resultat	Budget period	Utfall period	Avvikelse period	Avvikelse innevarande månad
INTÄKTER	1 973	2 616	642	120
KOSTNADER (-)	-28 160	-28 822	-662	-427
<i>Varav personalkostnader</i>	-25 095	-25 972	-877	-382
<b>NETTOKOSTNADER (-)</b>	<b>-26 187</b>	<b>-26 207</b>	<b>-20</b>	<b>-306</b>

- Ökade intäkter avser statliga bidrag
- Negativ budgetavvikelse för personal inom hemtjänsten ersätts delvis av intäkter för Äldreomsorgslyftet med 499 tkr
- Hög sjukfrånvaro och fler hemtjänsttimmar – ersätts med timanställda och övertid
- Överskott förbrukningsinventarier/material och arbetskläder



# Äldreomsorg Särskilt boende

Resultat	Budget period	Utfall period	Avvikelse period	Avvikelse innevarande månad
INTÄKTER	7 133	7 148	15	-30
KOSTNADER (-)	-41 166	-40 701	464	-103
<i>Varav personalkostnader</i>	-29 161	-28 938	223	26
<b>NETTOKOSTNADER (-)</b>	<b>-34 033</b>	<b>-33 553</b>	<b>479</b>	<b>-133</b>

- Hög sjukfrånvaro och extravak – ersätts med timanställda och övertid
- Tallen är stängd vilket ger en positiv resultatpåverkan
- Överskott förbrukningsinventarier/material och arbetskläder



# ÄO – Korttids, daglig verksamhet och medicinskt färdigbehandlade

Resultat	Budget period	Utfall period	Avvikelse period	Avvikelse innevarande månad
INTÄKTER	305	198	-107	-45
KOSTNADER (-)	-4 263	-4 582	-319	-87
<i>Varav personalkostnader</i>	-2 921	-3 357	-436	-118
<i>Varav köp extern plats</i>	-238	-200	38	52
<b>NETTOKOSTNADER (-)</b>	<b>-3 957</b>	<b>-4 383</b>	<b>-426</b>	<b>-132</b>

- Extravak inom korttidsenheten – ersätts med timanställda och övertid



# LSS/SFB Personlig assistans

Resultat	Budget period	Utfall period	Avvikelse period	Avvikelse innevarande månad
INTÄKTER	1 632	1 664	32	20
KOSTNADER (-)	-6 590	-6 708	-119	252
<i>Varav personalkostnader</i>	<i>-2 685</i>	<i>-2 714</i>	<i>-28</i>	<i>-25</i>
<b>NETTOKOSTNADER (-)</b>	<b>-4 958</b>	<b>-5 044</b>	<b>-87</b>	<b>272</b>

- Positiv avvikelse mars månad avser assistansersättning



# Övrig verksamhet LSS

Resultat	Budget period	Utfall period	Avvikelse period	Avvikelse innevarande månad
INTÄKTER	1 778	1 515	-263	-98
KOSTNADER (-)	-16 900	-16 032	868	289
<i>Varav personalkostnader</i>	-12 104	-11 638	466	220
<i>Varav externa utförare LSS</i>	-1 788	-1 618	170	40
<b>NETTOKOSTNADER (-)</b>	<b>-15 122</b>	<b>-14 518</b>	<b>605</b>	<b>191</b>

Positiva budgetavvikelser avser bland annat:

- Personal inom särskilt boende och daglig verksamhet
- Förbrukningsmaterial inom särskilt boende



# Individ och familjeomsorg

Resultat	Budget period	Utfall period	Avvikelse period	Avvikelse innevarande månad
INTÄKTER	4 535	4 218	-316	-638
KOSTNADER (-)	-41 746	-39 229	2 517	1 002
<i>Varav personalkostnader</i>	-16 731	-15 121	1 609	565
<i>Varav utbetalning försörjningsstöd</i>	-4 890	-5 885	-995	-437
<i>Varav placering BoF</i>	-6 291	-6 235	56	314
<i>Varav arvoderade uppdragstagare</i>	-4 141	-4 367	-225	-28
<i>Varav placering Vux</i>	-1 671	-908	763	389
<i>Varav placering Socialpsykiatri</i>	-3 959	-2 035	1 924	671
<b>NETTOKOSTNADER (-)</b>	<b>-37 211</b>	<b>-35 011</b>	<b>2 200</b>	<b>364</b>

Positiva budgetavvikelser avser främst:

- Färre placeringar ger totalt en positiv budgetavvikelse på 1,3 mnkr under mars månad

Negativ budgetavvikelse avser främst:

- Ökade volymer inom försörjningsstöd



# Ledning och stöd

Resultat	Budget period	Utfall period	Avvikelse period	Avvikelse innevarande månad
INTÄKTER	746	639	-108	-45
KOSTNADER (-)	-10 768	-11 017	-250	35
<i>Varav personalkostnader</i>	<i>-8 976</i>	<i>-9 468</i>	<i>-491</i>	<i>-58</i>
<b>NETTOKOSTNADER (-)</b>	<b>-10 021</b>	<b>-10 379</b>	<b>-358</b>	<b>-11</b>

- Förändring av semesterlöneskulden ger ett underskott för perioden januari-mars med 0,6 mnkr



# Politisk verksamhet

Resultat	Budget period	Utfall period	Avvikelse period	Avvikelse innevarande månad
INTÄKTER	0	0	0	0
KOSTNADER (-)	-654	-610	44	17
<i>Varav personalkostnader</i>	-599	-560	39	15
<b>NETTOKOSTNADER (-)</b>	<b>-654</b>	<b>-610</b>	<b>44</b>	<b>17</b>



# Investeringar 2025

Socialförvaltningen	Budget helår	Utfall period
Budget 2025	2 569	0
Sängar Säbo	0	477
Inventarier flytt Kommunhus	0	409
<b>SUMMA</b>	<b>2 569</b>	<b>886</b>

- Socialförvaltningen har förutom investeringsbudget på 1 mnkr, tilläggsbudget på 1 569 tkr, totalt att disponera 2 569 tkr

