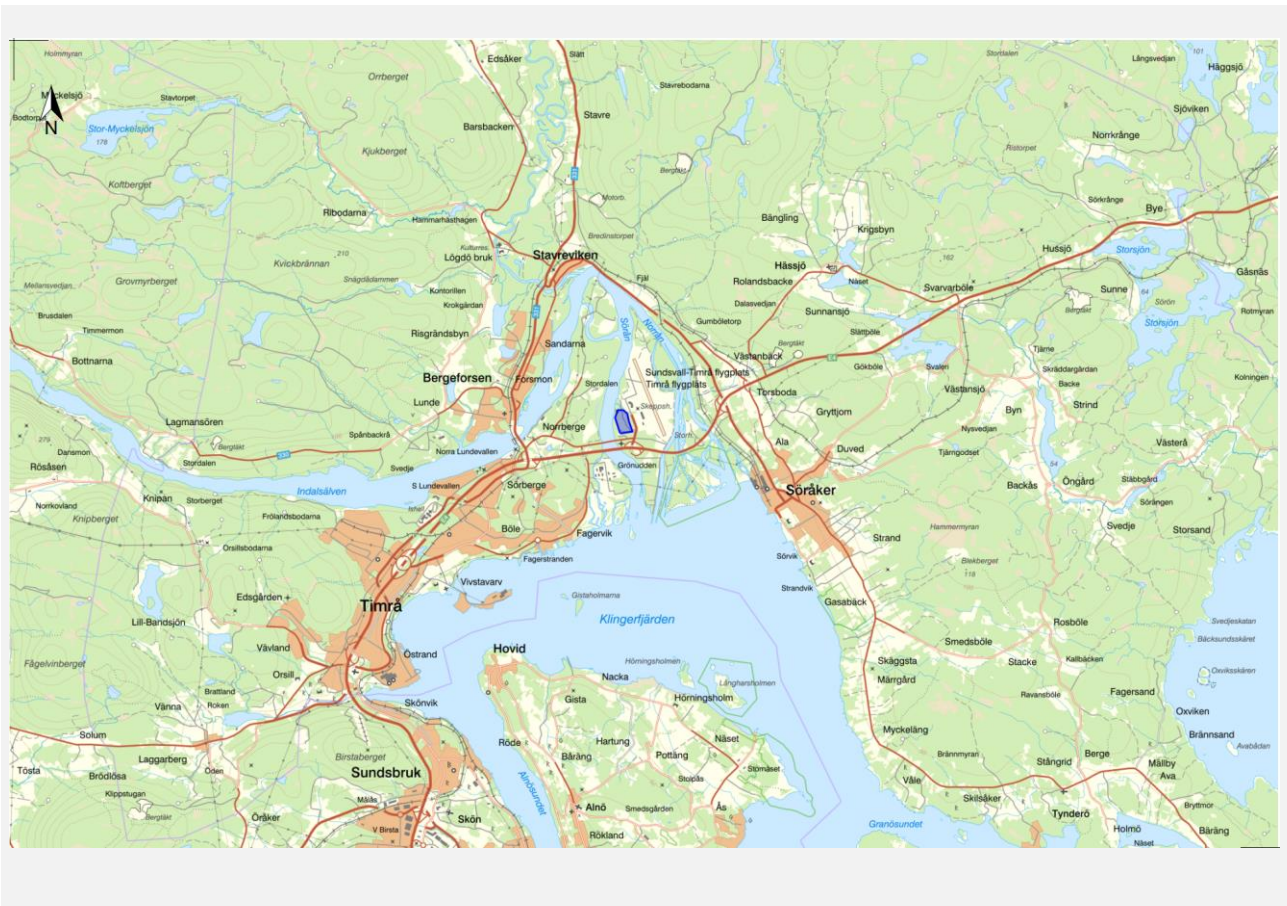
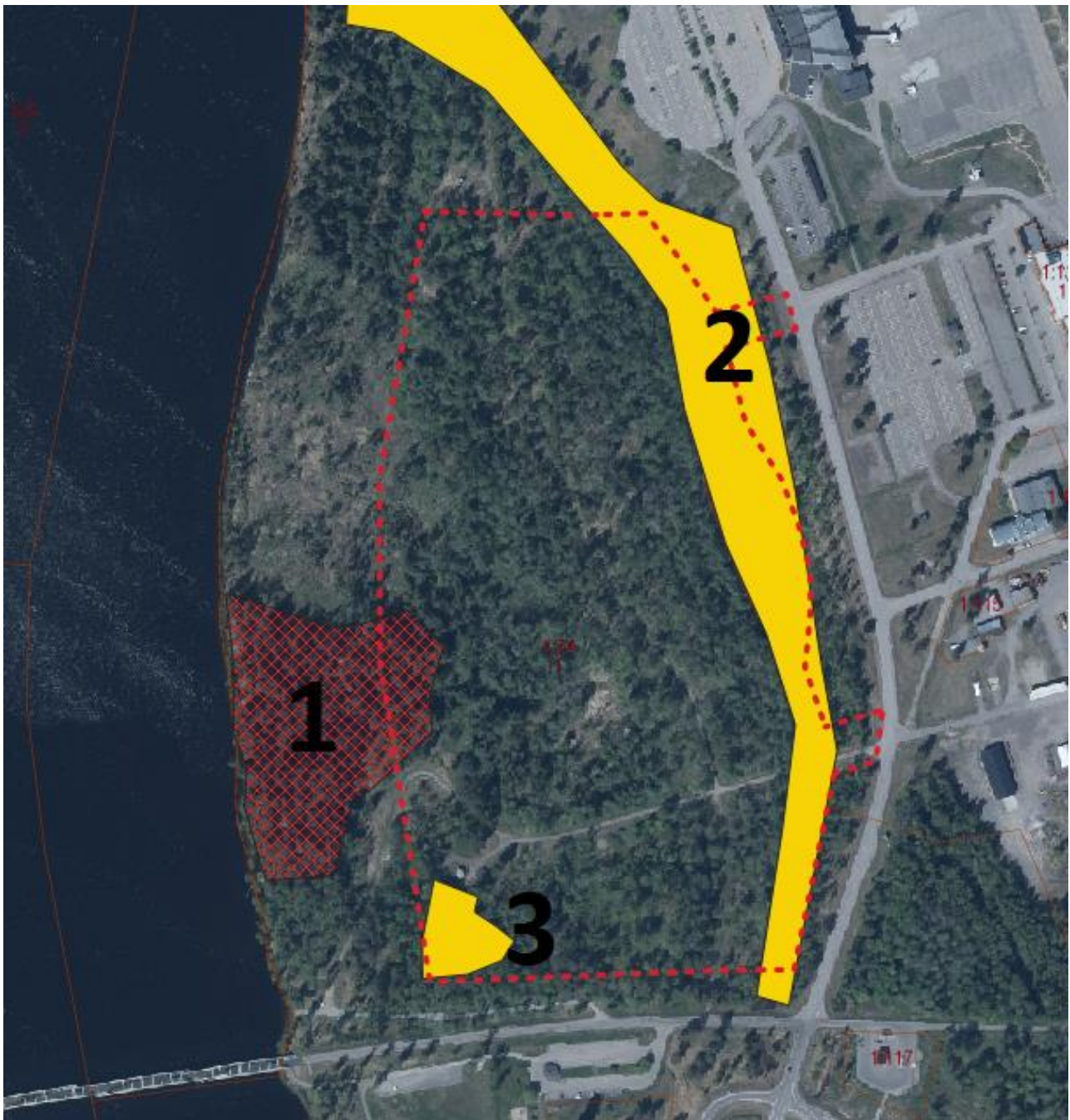


PM Naturmiljö

Detaljplan för verksamhetsområde Såggrundet, Timrå kommun



Uppdrag: Naturmiljöutredning Säggrundet - 30054711
Kund: Timrå Invest AB
Datum: 2023-05-12
Upprättad av: Stefan Grundström
Granskad av: Anton Ringbom



Figur 1. Plangränser med röd streckad linje och naturvärdesobjekten i NVI:n (gula områden = påtagliga naturvärden, rött område = högt naturvärde).

Bakgrund

Timrå kommun planlägger ett markområde på fastigheten Norrberge 1:74 på Skeppsholmen för nya verksamheter. I översiktsplanen är området utpekad som ett utvecklingsområde för näringsliv. 2021 gjordes en naturvärdesinventering (NVI) av området.

Metod och underlag

Artskyddsutredningen baseras på de uppgifter som framkom i NVI:n och kompletterande uppgifter från Artportalen från 2022. Detaljplanernas påverkan på de skyddade arternas bevarandestatus har bedömts samt påverkan på livsmiljöernas kontinuerliga ekologiska funktion. Bedömningen av hur den planerade etableringen påverkar olika arter bygger på erfarenheter från andra liknande etableringar och kunskap om arternas krav på livsmiljö. Huruvida detaljplanernas markanvändning riskerar att utlösa förbud enligt artskyddsförordningen bedöms och motiveras. Utifall försiktighets- och skyddsåtgärder krävs för att undvika att utlösa förbud, beskrivs dessa.

I ett senare skede har behov framkommit att även utreda och beskriva konsekvenser kopplat till strandskydd och intrång i delområde med högt naturvärde. Som underlag till det avsnittet har vi använt Naturvårdsverkets vägledning för planering och prövning avseende strandskydd, 2009:4.

Förutsättningar

Området som planeras tas i anspråk för den nya verksamheten utgörs till största delen av yngre brukad skog med vissa naturvärden (Klass 4 enligt NVI-standard), se figur 2. I NVI:n avgränsades tre objekt med naturvärden, ett med högt naturvärde (klass 2 enligt NVI-standard) och två med påtagligt naturvärde (klass 3 enligt NVI-standard), se figur 1. Naturvärdesobjektet med högt naturvärde ligger i huvudsak utanför planens verksamhetsområden, se figur. Naturvärdesobjektet med våtmark längs den gamla älvfåran ligger inom planens prickmark (mark som inte tillåter byggnad).



Figur 2. Vy över den del av markområdet som består av yngre brukad blandskog som bedömts hysa vissa naturvärden.

Bedömning av artgrupper

I Naturvårdsverkets handbok för artskyddsförordningen (ASF) ges vägledning till hur lagstiftningen ska tillämpas. Genom åren har svenska domslut format en praxis för hur påverkan på arter skyddade enligt olika paragrafer i artskyddsförordningen ska hanteras, både med avseende på kunskapskravet och hänsynsreglerna i miljöbalkens 2 kapitel. För att förbudet enligt ASF ska riskera att falla ut krävs enligt nuvarande svensk praxis att det sker en påverkan på den lokala eller nationella bevarandestatusen eller en påverkan på den kontinuerliga ekologiska funktionen i arternas livsmiljöer. Enligt handbokens vägledande beskrivning avses med kontinuerlig ekologisk funktion den livsmiljö som finns som skydd eller födosökningsplats för en art, d.v.s. en vidare tolkning än enbart häckningsplatsen.

Den ändring som infördes i artskyddsförordningen 2022-10-01 innebär ett förtydligande av tidigare praxis att bedömning av risk för påverkan på fåglar inte ska göras på individnivå. Det krävs en påverkan på förutsättningarna att bibehålla populationen av arten på en tillfredsställande nivå för att förbudsbestämmelserna ska falla ut. För att göra bedömningar av vad som är tillåtet och inte behöver man känna till den aktuella artens bevarandestatus och hur åtgärden påverkar bevarandestatusen.

Kärlväxter, lavar, mossor och svampar

Inga arter som omfattas av fridlysningsbestämmelser i dessa artgrupper är kända från planområdet. De rödlistade arter som ligger inom naturvärdesobjekt nr 1 (se figur 1), rosenticka, granticka, ullticka, rynkskinn och skuggviol omfattas inte av någon fridlysning. För att kompensera för intrånget rekommenderas att de träd som avverkas och de befintliga lågorna med rödlistade vedsvampar inom de 0,6 hektar stora området (se figur 3) inom naturvärdesobjekt flyttas till det kvarvarande området inom naturvärdesobjekt 1 för att där stärka områdets naturvärden knutna till död ved.

Grod- och kräldjur

Inga arter är kända från planområdet och har inte specifikt eftersökts inom ramen för NVI:n. Troligen förekommer både skogsödla och kopparödla i de berörda skogsområdena då de är allmänna arter i regionen med livskraftiga lokala populationer. Sannolikt förekommer det groddjur, t ex vanlig groda och vanlig padda och möjligen även åkergroda i det stråk av blötare mark (gammal älvfåra) som utgör naturvärdesobjekt 2 men inom detta område planeras ingen exploatering, endast vägbyggnader.

Insekter

Området saknar förutsättningar för någon av de arter som omfattas av fridlysningsbestämmelser och som är kända från detta geografiska närområde.

Fladdermöss

Det saknas uppgifter om förekomst av fladdermöss från hela deltaområdet och någon specifik inventering av denna artgrupp har inte genomförts. Det är tänkbart att några arter av fladdermöss uppehåller sig i området men eftersom de söker föda i insektstrika områden är det främst strandområdet mot älven (naturmark i planen) och stråket inom naturvärdesobjekt 3 som är viktiga födosöksområden för dem. Det är nog endast i den äldre granskogen inom naturvärdesobjekt 1 som det eventuellt kan finnas boplatser för fladdermöss men det troliga är att fladdermössen i huvudsak bor i de många byggnader som finns inom flygplats- och deltaområdet, på båda sidor om E4.

Fåglar

Bedömningarna baseras främst på validerade uppgifter från Artportalen de senaste 10 åren men också på observationer som gjordes i samband med fältbesöket 2021. Det är dock svårt att avgöra huruvida dessa arter häckar inom planområdet men det är troligt att planområdet utgör livsmiljöer och delar av revir för dessa arter.

När det gäller vilda fåglar är den gällande juridiska praxisen att arterna ska behandlas på artnivå där risk för påverkan på bevarandestatus och ekologisk funktion bedöms. Det är således livsmiljöer och arter som bedöms och inte risk för påverkan på enskilda individer av fåglar. Avgränsningen av vad som är en lokal population för fåglar har i detta fall avgränsats till Timrå kommun.

Enligt Naturvårdsverkets handbok ska de fågelarter som är förtecknade i fågeldirektivets bilaga 1 och/eller är rödlistade samt övriga arter som är minskande (Källa: BirdLife-SOF och Artdatabanken 2019) prioriteras i artskyddet. Av de fågelarter som påträffats i området är det **björktrast (NT)**, **grönfink (EN)**, **grönsångare (NT)**, **gulspurv (NT)**, **kungsfågel**, **mindre hackspett (NT)**, **rosenfink (NT)**, **rödvingetrast (NT)**, **spillkråka (NT)** och **törnsångare (NT)** som är prioriterade. NT står för bedömningen Nära hotad i rödlistan och EN står för Starkt hotad. Anledningen till att grönfink är bedömd som starkt hotad i rödlistan baseras på en stark minskning de senaste 10 åren som sannolikt orsakats av sjukdom. Samtliga arter har så stora populationer nationellt att antalet reproduktiva individer, utbredningsområdets storlek och förekomststarean överstiger gränsvärdet för rödlistning. Björktrast, grönfink, gulspurv, kungsfågel, rödvingetrast och spillkråka är trots minskande populationer nationellt fortfarande allmänna arter i hela skogslandskapet i Timrå.

Mindre hackspett, rosenfink, törnsångare och ärtsångare är mera knutna till kustområdet och bebyggelsen och är arter som har blivit vanligare i Timrå kommun de senaste decennierna på grund av att lövskog har blivit vanligare, både i brukad skogsmark och i igenväxande kulturlandskap.

Samtliga arter är så allmänna lokalt och regionalt att störningar på enskilda häckningar inte kommer att påverka bevarandestatus eller ekologisk funktion för någon av arterna. Mindre hackspett utgör förmodligen den art som har minst antal häckningar/revir inom det lokala utbredningsområdet. Arten har enligt uppgifter från lokala ornitologer några revir inom deltaområdet men är främst knuten till skogar med äldre träd och mycket död ved. Det relativt unga och brukade skogsbestånd som planeras tas i anspråk här bedöms inte utgöra någon viktig livsmiljö för mindre hackspett.

Bedömning av strandskyddet

Strandskyddet omfattar 100 meter från älvstranden vilket även inbegriper de tre vattensamlingarna som är inringade i figur 3. Dessa är i ständig kontakt med älven och vid högre vattenstånd utgör de tillsammans en vik av älven. Däremot är Swecos bedömning att det stråk av våtmark som löper från älvviken och söderut inte längre utgörs av sjöar eller vattendrag. Det är en gammal älvåra från tiden innan älven reglerades och har inte den karaktär av öppet vatten (sjöar och vattendrag) som erfordras för att omfattas av strandskydd.

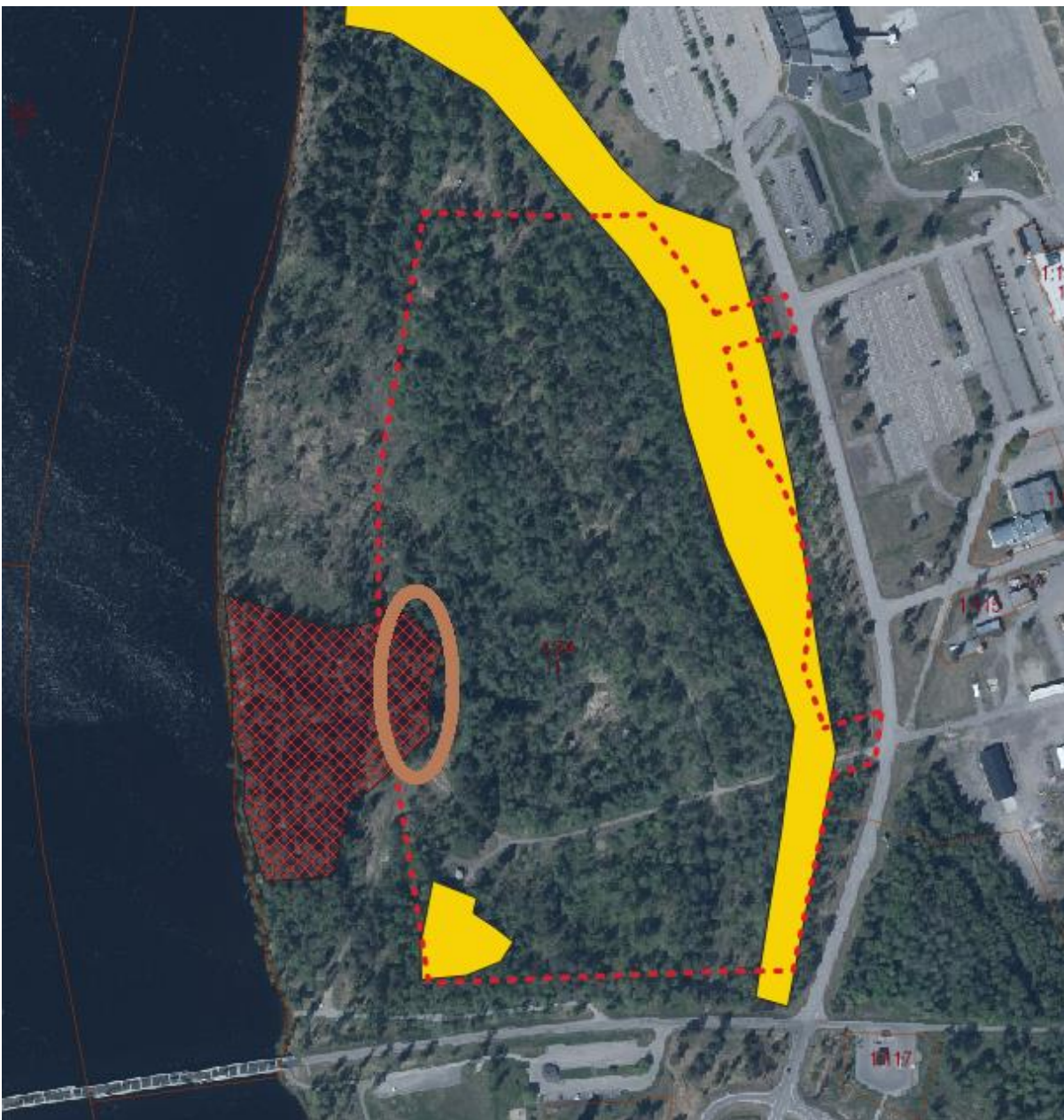
Enligt Naturvårdsverkets vägledande dokument för strandskyddet krävs en väsentlig förändring av livsvillkoren för djur- och växtlivet och en inskränkning av allmänhetens tillgång till strandområden för att förbudsbestämmelserna ska falla ut. En samlad bedömning är att det är ett litet område som omfattas av strandskydd som behöver tas i anspråk för verksamhetsområdet inom planen och att det inte är en väsentlig förändring av livsvillkoren och inte en inskränkning av tillgången till strandområden för allmänheten.



Figur 3. Översikt över vattenområden som omfattas av strandskydd.

Bedömning av intrång i naturvärdesobjekt

En del av det planerade verksamhetsområdet, cirka 0,6 hektar av totalt 2,5 hektar (se figur 4), har i NVI:n bedömts hysa höga naturvärden (främst förekomst av flera rödlistade vedsvampar) vilket motsvarar en skoglig nyckelbiotop enligt vägledningen i SIS-standarderna för NVI:er. För att kompensera för intrånget rekommenderas att de träd som avverkas och de befintliga lågorna med rödlistade vedsvampar inom de 0,6 hektar stora området flyttas till det kvarvarande området för att där stärka områdets naturvärden knutna till död ved.



Figur 4. Översikt över det 0,6 hektar stora området (inom brun ring) med höga naturvärden som behöver tas i anspråk som verksamhetsområde enligt figur 1.

Sammanfattande försiktighets- och skyddsåtgärder

För att undvika att förbudsbestämmelserna i artskyddsförordningen faller ut är Swecos bedömning att följande försiktighets- och skyddsåtgärder behöver vidtas.

- Om en ny väg i norra delen av verksamhetsområdet behöver byggas bör en valvbåge med minst 2 000 mm bredd installeras för att undvika att flöden stoppas upp och att vandringshinder för groddjur skapas
- En vedertagen skyddsåtgärd för fåglar är att undvika avverkning och andra förberedande markarbeten under fåglarnas häckningstid vilket i detta fall innebär 15 april – 15 augusti

För att kompensera för intrånget i naturvärdesobjektet som bedömts hysa högt naturvärde rekommenderas att de träd som avverkas inom de 0,6 hektar stora området flyttas till den kvarvarande delen av naturvärdesobjektet för att där stärka områdets naturvärden knutna till död ved.

Referenser

Artskyddsförordningen, https://www.riksdagen.se/sv/dokument-lagar/dokument/svensk-forfattningssamling/artskyddsforordning-2007845_sfs-2007-845

Naturvårdsverket 2009, handbok för artskyddsförordningen

Artdatabanken, <https://www.artportalen.se/>

Artdatabanken, <https://artfakta.se/artbestamning>

BirdLife-SOF och Artdatabanken 2019, Hur går det för Sveriges fåglar med särskilt fokus på läget i skogen?

Naturvårdsverket 2009:4, Vägledning för planering och prövning avseende strandskydd

Sweco 2021, NVI Säggrundet - Timrå kommun